



Liberté • Égalité • Fraternité
RÉPUBLIQUE FRANÇAISE

MINISTÈRE
DE L'AGRICULTURE
DE L'AGROALIMENTAIRE
ET DE LA FORÊT

Agreste Conjoncture

Animaux de boucherie



Avril 2014

Ovins — n°04/11

Infos rapides

En février 2014, une production ovine en repli

En mars 2014, les abattages d'ovins reculent. Le cours moyen des agneaux reste soutenu par le manque d'offre dans les exploitations.

En février 2014, la forte baisse des exportations d'ovins vivants associée à une stabilité des abattages, s'est traduite par un nouveau repli de la production ovine. Les importations de viande ovine ont légèrement progressé. La consommation de viande ovine est ainsi supérieure de 3% à celle de février 2013.

Sommaire

Les Ovins

En février 2014, baisse de 3% de la production ovine

page 2

Sources et définitions

page 4

Pour en savoir plus

page 4

Les Ovins

Les faits marquants : En février 2014, baisse de 3% de la production ovine

Malgré un positionnement tardif de la fête de Pâques dans le calendrier, le cours moyen de l'agneau a progressé en mars en 2014. Avec une moyenne de 6,04€/kg carcasse, il est ainsi supérieur de près de 4% au cours moyen de mars 2013. L'approche de Pâques en avril, la légère progression de la consommation de viande ovine en février et les disponibilités réduites du cheptel dans les exploitations pourraient expliquer cette évolution anticipée du cours de l'agneau sur le mois.

En mars 2014, avec plus de 369 000 animaux, les abattages d'agneaux sont inférieurs de 28% au niveau de 2013. Ce recul est à relier pour une grande part au positionnement différent de la fête de Pâques : fin mars en 2013, fin du mois d'avril en 2014.

Alors que les abattages ont progressé de près de 1% en février, les exportations d'ovins vivants ont reculé de 19% (soit de 9 700 têtes), aboutissant à un repli de la production ovine en février 2014.

Les exportations d'ovins vivants connaissent traditionnellement un pic du mois de novembre au mois de février de l'année suivante. Sur la période de novembre 2013 à février 2014, elles sont en repli de plus de 10% soit 44 000 têtes, par rapport à la

période novembre 2012-février 2013. Les animaux exportés sur cette période sont majoritairement des agneaux destinés aux marchés espagnol et italien. Sur cette période, les ventes vers ces deux pays sont en repli vers l'Espagne de 8% soit 28 000 têtes et vers l'Italie, de 11% soit 10 000 têtes.

Avec près de 13 000 téc en février 2014, la consommation apparente de viande ovine est supérieure de 3% à la consommation de février 2013. Traditionnellement en repli en début d'année avant le pic lié à la fête de Pâques, les importations de viande ovine sont en février 2014 supérieures de 5% en volume, soit 358 téc, à celles de février 2013. Cet afflux de viande provient de pays habituellement peu présents sur le marché français (Espagne, Pologne, Allemagne, Uruguay et Australie) alors que les importations en provenance des fournisseurs traditionnels sont stables ou en repli. Cette progression des importations est à l'origine de la hausse de la consommation.

Avertissement : La réforme des cotations ovines est entrée en vigueur à compter du 22 janvier 2013. L'analyse des évolutions par rapport aux séries antérieures doit tenir compte de cette modification.

Les indicateurs

En mars 2014, repli des abattages d'ovins

	Abattages CVJA en têtes						Abattages CVJA en téc					
	mars 2014			Cumul de janvier à mars 2014			mars 2014			Cumul de janvier à mars 2014		
	mars 2013	mars 2014	Evol. mars 2014 / mars 2013	Cumul janv. à mars 2013	Cumul janv. à mars 2014	Evol. cumul janv. à mars 2014 / mars 2013	mars 2013	mars 2014	Evol. mars 2014 / mars 2013	Cumul janv. à mars 2013	Cumul janv. à mars 2014	Evol. cumul janv. à mars 2014 / mars 2013
Agneaux	469 071	329 765	-29,7%	1 003 327	862 795	-14,0%	8 093	5 909	-27,0%	17 659	15 249	-13,6%
Ovins de réforme	44 843	39 833	-11,2%	117 812	116 671	-1,0%	1 154	1 035	-10,4%	3 012	3 005	-0,2%
TOTAL OVINS	513 913	369 598	-28,1%	1 121 139	979 466	-12,6%	9 248	6 944	-24,9%	20 671	18 254	-11,7%

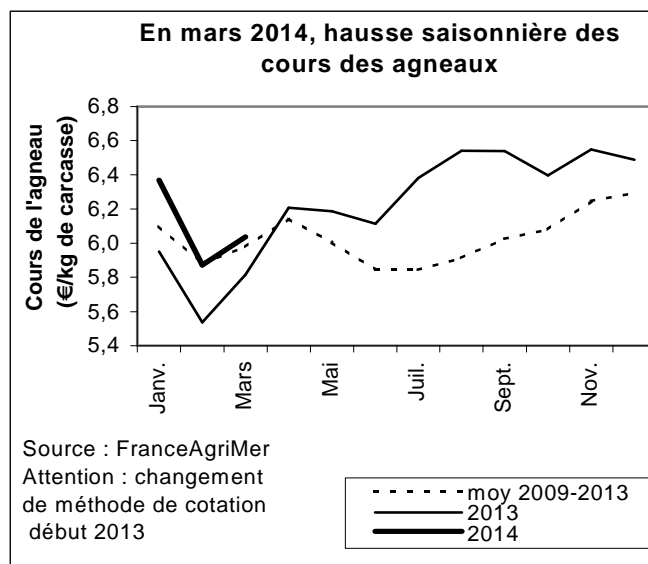
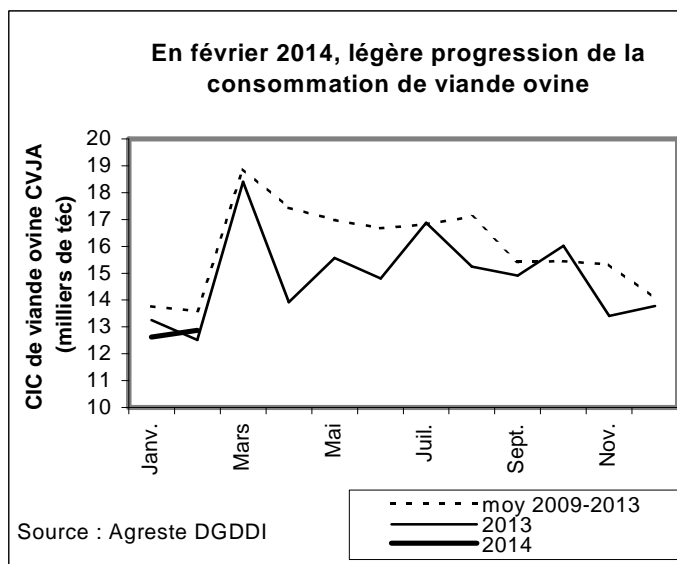
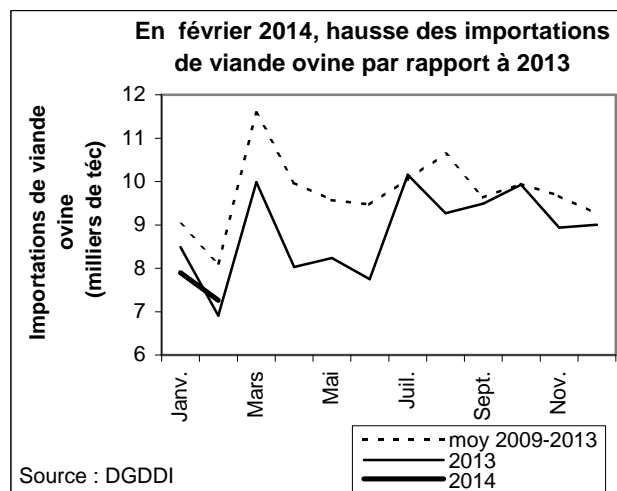
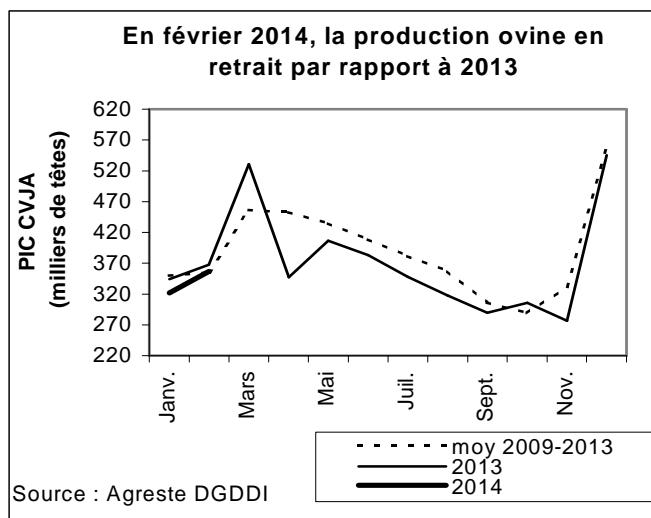
Source : Agreste

En février 2014, reprise de la consommation de viande

	février 2014			Cumul de janvier à février 2014		
	févr. 2013	févr. 2014	Evol. févr. 2014 / févr. 2013	Cumul janv. à févr. 2013	Cumul janv. à févr. 2014	Evol. cumul janv. à févr. 2014 / 2013
Ovins en nombre de têtes						
(1) Abattages d'ovins (CVJA)	325 673	328 020	0,7%	607 226	609 868	0,4%
(2) Importations d'animaux vivants	9 516	13 152	38,2%	19 904	32 655	64,1%
(3) Exportations d'animaux vivants	51 368	41 621	-19,0%	124 250	101 217	-18,5%
(4)=(1) -(2)+(3) Production indigène contrôlée d'animaux (CVJA)	367 525	356 489	-3,0%	711 572	678 430	-4,7%
Viande ovine en tég						
(5) Abattages d'ovins (CVJA)	6 152	6 117	-0,6%	11 423	11 310	-1,0%
(6) Importations de viande ovine	6 906	7 264	5,2%	15 391	15 159	-1,5%
(7) Exportations de viande ovine	542	505	-6,8%	1 039	972	-6,4%
(8)=(5) +(6)-(7) Consommation indigène contrôlée (CVJA)	12 516	12 876	2,9%	25 775	25 497	-1,1%

Source : Agreste, DGDDI (Douanes)

Mises en perspectives



Sources et définitions

Abattages contrôlés des animaux de boucherie - résultats bruts

Nombre (tête) et poids (tonne) des gros animaux de boucherie abattus dans les abattoirs privés ou publics contrôlés par les services vétérinaires.

Abattages contrôlés des animaux de boucherie – résultats CVJA

Les résultats des abattages bruts sont corrigés en appliquant des coefficients de variation journalière d'abattage (CVJA) afin de tenir compte du niveau d'activité des abattoirs qui diffère selon les jours de la semaine et la présence ou non de jours fériés dans le mois, le mois précédent ou le mois suivant.

Production indigène contrôlée (PIC -CVJA) d'animaux

La production indigène contrôlée CVJA d'ovins (PIC-CVA) est obtenue par calcul à partir des abattages contrôlés CVJA augmentés des exportations et diminués des importations totales d'ovins vivants.

Consommation indigène contrôlée (CIC)

Les quantités de viande consommées en France, exprimées en téc, pour un mois donné correspondent aux abattages contrôlés CVJA auxquels sont ajoutées les importations de viande et retranchées les exportations de viande et, le cas échéant, les variations de stocks à l'intervention.

$$CIC\ CVJA = Abattages\ contrôlés\ CVJA + (Importations - Exportations)\ de\ viandes - (Stocks\ fin - Stocks\ début)\ à\ l'intervention.$$

Tonne équivalent carcasse (Téc)

Il s'agit d'une unité employée pour pouvoir agréger des données en poids concernant des animaux vivants et des viandes sous toutes leurs présentations : carcasses, morceaux désossés ou non, viandes séchées, etc. On applique au poids brut un coefficient propre à chaque forme du produit.

Pour en savoir plus

Les InfoRapides Moyens de production publiées sur le site Internet de la statistique agricole pour des commentaires plus précis de l'évolution de l'indice Ipampa Aliments du bétail .

Toutes les séries conjoncturelles publiées sur les animaux de boucherie sont présentes dans l'espace « Données en ligne » du site Internet de la statistique agricole :

<http://www.agreste.agriculture.gouv.fr>



Agreste : la statistique agricole

Ministère de l'Agriculture, de l'Agroalimentaire et de Forêt
Secrétariat Général

SERVICE DE LA STATISTIQUE ET DE LA PROSPECTIVE

12 rue Henri Rol-Tanguy - TSA 70007 - 93555 MONTREUIL SOUS BOIS Cedex
Tél : 01.49.55.85.85 – site Internet : www.agreste.agriculture.gouv.fr

Directrice de la publication : Béatrice Sédillot
Rédacteur : Marie-Anne Lapuyade
Composition : SSP
Dépôt légal : à parution

© Agreste 2014

Cette publication est disponible à parution sur le site Internet de la statistique agricole
<http://www.agreste.agriculture.gouv.fr> (dans la rubrique Conjoncture)