

## Lettre mensuelle de conjoncture N° 187

JUILLET 2015

Evolution Mai 2015 / Mai 2014

Total Aliments	Bovins	Porcs	Volailles
↓	↓	↓	↓
-6,7%	-13,2%	-6,0%	-4,1%

Evolution Jul. 14 – Mai 15 / Jul. 13 – Mai 14

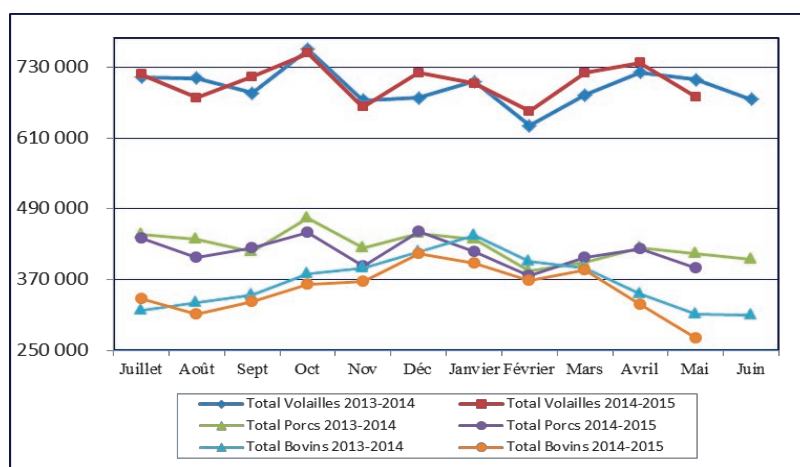
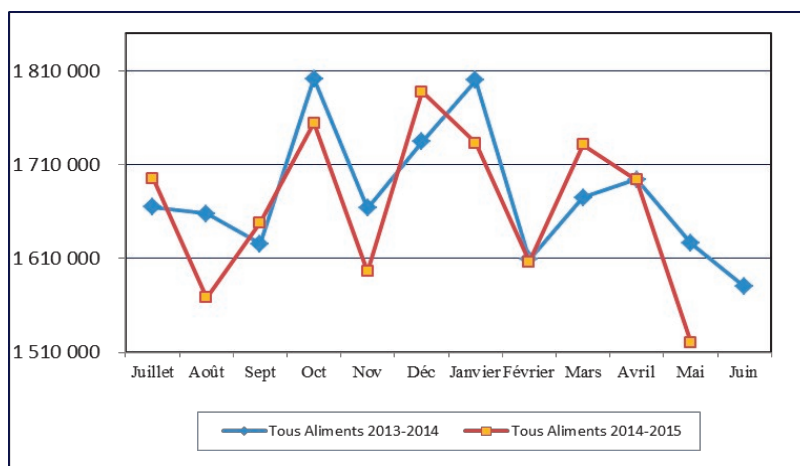
Total Aliments	Bovins	Porcs	Volailles
↓	↓	↓	↑
-1,4%	-5,2%	-2,9%	+0,9%

### Analyse économique de la conjoncture

En mai 2015, mois comptant 2 jours ouvrés de moins que mai 2014, la production nationale d'aliments composés, avec 1,5Mt, régresse de 6,7 %, les aliments bovins baissant quant à eux de 13,2% et les mash de 3,4 %. Les aliments porcs reculent de 6,0 % et ceux pour volailles de 4,1 %, les catégories les plus marquées étant les aliments pour pondeuses (-3,9 %), dindes (-5,4 %) et palmipèdes (-8,1 %).

Sur les 5 premiers mois de l'année 2015, l'activité reste globalement orientée à la baisse (-1,6 %). Les baisses de 7,6% des aliments bovins et de 2,3 % des aliments porcs sont à l'origine de ce contexte. Les aliments volailles quant à eux restent en progression de 1,3 %, tandis que les aliments lapins subissent une nouvelle baisse de 4,5%.

Sur les 11 premiers mois de la campagne 2014-2015, la production globale d'aliments composés est en baisse de 1,4%. Cette baisse est limitée par la progression, même légère, des aliments volailles (+0,9 %). Le recul des aliments bovins se chiffre désormais à 5,2 %, et celui des aliments porcs de 2,9%. Les aliments mash se maintiennent sur 11 mois en hausse de 4,7 %, tandis que les aliments lapins chutent de 3,5 %.



COOP DE FRANCE NUTRITION ANIMALE

43 rue Sedaine CS 91115 75538 Paris cedex 11

TÉL 01 44 17 57 12 – FAX 01 40 26 64 64

Contact : Michel DOCHEZ – nutritionanimale@coopdefrance.coop

SYNDICAT NATIONAL DE L'INDUSTRIE DE LA NUTRITION ANIMALE

41 bis Bd de la Tour-Maubourg 75007 Paris

TÉL 01 44 18 63 50 – FAX 01 44 18 63 53

Contact : Stéphane RADET - snia@nutritionanimale.org



## Production nationale prévisionnelle d'aliments composés

(Enquête réalisée auprès des sites de production de plus de 30 000t/an, représentant 95% de la production nationale)

ALIMENTS	MAI 15		JANV. 15 – MAI 15		JUIL. 14 – MAI 15		JUIN 14 – MAI 15	
	%	Tonnes	%	Tonnes	%	Tonnes	%	Tonnes
<b>Mash</b>	-3,4%	46 100	+4,1%	277 900	+4,7%	598 900	+6,1%	648 600
Vaches laitières	-13,0%	195 500	-7,1%	1 274 000	-4,2%	2 807 700	-2,8%	3 029 700
Autres bovins	-13,6%	74 600	-18,2%	475 800	-7,7%	1 056 200	-7,0%	1 143 300
<b>Total Bovins</b>	<b>-13,2%</b>	<b>270 100</b>	<b>-7,6%</b>	<b>1 749 800</b>	<b>-5,2%</b>	<b>3 863 900</b>	<b>-4,0%</b>	<b>4 173 000</b>
Ovins/Caprins	-6,9%	47 700	-0,4%	291 900	+0,3%	540 400	+0,9%	584 400
Porcelets	-5,4%	54 500	-1,2%	280 400	-1,6%	629 300	-1,2%	684 700
Truies	-6,4%	67 900	-2,3%	353 600	-2,4%	784 900	-2,0%	854 200
Porcs engrais	-6,1%	267 200	-2,5%	1 379 300	-3,2%	3 160 600	-2,9%	3 440 700
<b>Total Porcs</b>	<b>-6,0%</b>	<b>389 600</b>	<b>-2,3%</b>	<b>2 013 300</b>	<b>-2,9%</b>	<b>4 574 800</b>	<b>-2,5%</b>	<b>4 979 600</b>
Poulets	-2,0%	276 500	+3,9%	1 380 000	+0,8%	2 994 200	+0,7%	3 261 100
Pondeuses	-3,9%	180 100	+0,7%	938 700	+0,5%	2 057 200	+0,9%	2 236 500
Dindes	-5,4%	107 800	-1,6%	536 900	+2,1%	1 201 700	+2,9%	1 311 200
Pintades	-5,9%	10 800	-3,1%	61 400	-0,8%	152 600	-0,2%	163 700
Palmipèdes	-8,1%	102 400	-0,3%	563 600	+1,0%	1 298 300	+1,4%	1 404 900
Cailles	-11,8%	2 600	+4,8%	15 900	-1,8%	37 900	-1,3%	40 300
<b>Total Volailles</b>	<b>-4,1%</b>	<b>680 200</b>	<b>+1,3%</b>	<b>3 496 500</b>	<b>+0,9%</b>	<b>7 741 900</b>	<b>+1,2%</b>	<b>8 417 700</b>
Lapins	-11,4%	26 800	-4,5%	145 900	-3,5%	320 700	-3,0%	348 700
Divers	-5,7%	36 100	+1,9%	163 800	+0,2%	378 500	+0,6%	419 800
<b>Total</b>	<b>-6,6%</b>	<b>1 496 600</b>	<b>-1,7%</b>	<b>8 139 100</b>	<b>-1,4%</b>	<b>18 019 100</b>	<b>-0,9%</b>	<b>19 571 800</b>
Allaitement	-9,5%	24 300	+2,3%	147 700	-1,5%	319 600	-0,2%	349 400
<b>Total France</b>	<b>-6,7%</b>	<b>1 520 900</b>	<b>-1,6%</b>	<b>8 286 800</b>	<b>-1,4%</b>	<b>18 338 700</b>	<b>-0,8%</b>	<b>19 921 200</b>

Le 30 juin, Les industriels de la nutrition animale implantés dans les régions **DU NORD DE LA FRANCE** ont constitué une association régionale qui porte le nom de **NUTRIARCHE**. L'association est ouverte aux entreprises du secteur implantées sur la zone **ALSACE, LORRAINE, CHAMPAGNE-ARDENNE, NORD-PAS DE CALAIS, PICARDIE, ILE-DE-FRANCE ET HAUTE NORMANDIE**, adhérant à l'AFCA-CIAL, à COOP DE FRANCE NUTRITION ANIMALE ou au SNIA.

Avec NUTRIARCHE, c'est désormais l'ensemble du territoire national qui est couvert par des associations professionnelles aptes à agir au niveau régional en articulation avec les structures nationales. Dans un contexte de réorganisation administrative des régions françaises et d'élargissement des prérogatives de ces futures régions, notamment en ce qui concerne la gestion des fonds de financement européens, un séminaire a réuni ce **16 juillet** les représentants des 6 associations régionales et des 3 syndicats nationaux de la nutrition animale. Les participants ont souligné la pertinence d'articuler les actions au niveau régional et national pour toujours plus d'efficacité de l'action professionnelle collective d'une industrie actrice du tissu économique local.

## Evolution prévisionnelle de la production par zones géographiques : MAI 2015

GRANDES REGIONS	Mash	Bovins	Ovins Caprins	Porcs	Poulets	Pondeuses	Dindes	Lapins	Tous Aliments
Bretagne	NS	-10,6%	-16,4%	-6,4%	-3,3%	-5,0%	-2,9%	+0,6%	-6,4%
Centre Ouest <sup>(1)</sup>	+7,9%	-14,2%	-10,7%	-8,0%	-0,8%	-4,7%	-9,0%	-13,8%	-6,9%
Grand Est <sup>(2)</sup>	+1,2%	-14,1%	-8,4%	-9,3%	-2,4%	+1,5%	-12,3%	-5,0%	-8,2%
Grand Nord <sup>(3)</sup>	-15,8%	-12,3%	-4,6%	-1,6%	+15,5%	-0,6%	+1,8%	-9,9%	-5,6%
Sud Est <sup>(4)</sup>	+1,9%	-16,7%	-10,5%	+2,0%	-5,0%	-4,7%	-0,7%	-22,5%	-6,9%
Sud Ouest <sup>(5)</sup>	-11,2%	-12,3%	-0,7%	-6,3%	-5,1%	+6,3%	+26,0%	-6,5%	-6,5%
<b>Total</b>	<b>-3,4%</b>	<b>-13,2%</b>	<b>-6,9%</b>	<b>-6,0%</b>	<b>-2,0%</b>	<b>-3,9%</b>	<b>-5,4%</b>	<b>-11,4%</b>	<b>-6,7%</b>

(1) Centre, Pays-de-Loire, Poitou-Charentes (2) Ile-de-France, Champagne-Ardenne, Alsace, Lorraine, Franche - Comté (3) Nord - Pas-de-Calais, Picardie, Haute et Basse -Normandie (4) Bourgogne, Rhône-Alpes, Auvergne, Limousin, Provence-Alpes-Côte d'Azur (5) Aquitaine, Languedoc-Roussillon, Midi-Pyrénées,