



# Agreste Conjoncture

## Prix agricoles et alimentaires



octobre 2013 – n°09/10

Infos rapides

### La hausse du prix du lait de vache s'est accélérée en juillet 2013

**E**n août 2013, les prix des produits agricoles à la production ont marqué un recul global de 1% par rapport à ceux d'août 2012. La hausse sur un an décroissait progressivement depuis le point culminant de novembre 2012. La chute des prix céréaliers et oléagineux sur un an intervenue en début de campagne s'est amplifiée en août. Ceux-ci sont passés en dessous du prix moyen des mois d'août 2008-2012 (-2,5 %), recul inconnu depuis le début de la campagne 2010. Les prix en hausse de la pomme de terre et des vins d'appellation ont atténué la baisse globale des prix, avec ceux des fruits et légumes et des animaux.

En juillet, la hausse du prix à la production du lait de vache atteignait +10 % sur un an, stimulant la collecte. La reprise, intervenue en avril 2013 après douze mois de baisse sur un an, est nettement confirmée.

S'agissant des prix à la consommation des produits alimentaires et boissons non alcoolisées, la hausse globale sur un an (+ 1,7 % par rapport à août 2012) est quasiment stabilisée depuis mai 2013. Elle est principalement soutenue par les fruits frais et les viandes.

#### Sommaire

##### Prix agricoles et alimentaires

En août 2013, la forte baisse sur un an des prix céréaliers et oléagineux s'amplifie

page 2

#### Sources et définitions

page 5

#### Pour en savoir plus

page 5

## Prix agricoles et alimentaires

**Les faits marquants :** en août 2013, la forte baisse sur un an des prix céréaliers et oléagineux s'amplifie

En août, les prix à la production des produits agricoles sont globalement passés en dessous de leur niveau exceptionnellement élevé d'août 2012, le recul sur un an étant très léger (-1 %). La hausse sur un an décroissait depuis le point culminant de novembre 2012. Pour les céréales et oléagineux, le recul important s'est encore amplifié depuis juillet. Pour le prix standard du lait de vache, la hausse s'est à l'inverse fortement accélérée.

Sur l'ensemble du mois d'août, la baisse sur un an des prix céréaliers et oléagineux s'est amplifiée malgré un soubresaut en fin de mois. Pour la première fois depuis le début de campagne 2010, ces prix affichent un recul par rapport aux prix moyens des cinq campagnes précédentes (-2,5%). Les prix du maïs ont quant à eux plongé très brutalement à partir d'août (-25%, contre -7% en juillet), après le blé tendre et les oléagineux. Des prévisions de récoltes mondiales très abondantes en blé et maïs ont provoqué la forte baisse des cours du début de campagne 2013/2014, en France et sur les marchés mondiaux. Toutefois, pour le blé, le bilan se situerait juste à l'équilibre compte-tenu du dynamisme de la demande.

Inversement, la hausse des prix à la production restait très soutenue pour les vins (+12% sur un an), malgré un léger ralentissement.

Les fruits d'été ont affiché en août une hausse exceptionnelle des prix à la production (+ 28 % par rapport aux prix moyens 2008-2012). Sur un an, la hausse a atteint +25% pour l'abricot, +20% pour la pêche, +20% pour la poire et +37% pour la pomme. Soleil et chaleur ont stimulé la consommation alors

que, sur les marchés, le dynamisme de la demande se heurtait à une offre très réduite et décalée d'une à trois semaines selon les fruits à cause des pluies et du froid du printemps. Au contraire, les prix des légumes se sont maintenus au niveau de 2012. La commercialisation a été contrastée, rémunératrice pour le chou-fleur (+50%), le concombre (+30%) et la courgette (52%), mais difficile pour le melon, la tomate (-17%) et le poireau (-24 %).

S'agissant des productions animales, en juillet, le prix du lait de vache a dépassé de 10% celui de juillet 2012. Après douze mois de baisse, le prix s'était redressé en avril 2013 pour retrouver tout juste le niveau moyen des mois d'avril 2008-2012. En juillet, il dépasse de 15% le prix moyen 2008-2012. Cette reprise active la collecte laitière.

Pour les animaux, la hausse des prix par rapport au niveau élevé de 2012 a marqué le pas en août, plus vivement pour les volailles et les gros bovins que pour les ovins et les porcins. Ce ralentissement est intervenu dans un contexte d'abattages réduits par rapport à 2012 pour tous les animaux, et aussi de moindres exportations de bovins.

Quant aux prix à la consommation des produits alimentaires et boissons non alcoolisées, la hausse sur un an est stabilisée depuis mai 2013 (+ 1,7 % en août). Elle est soutenue par les prix des viandes de bœuf, et ceux des fruits frais qui ont répercuté la forte hausse des prix à la production. Elle est moins marquée pour les légumes. Comme en juillet, seuls les prix des produits laitiers, des produits sucrés et surtout des boissons non alcoolisées affichaient une baisse sur un an.

**Les indicateurs :** pendant l'été 2013, hausse exceptionnelle du prix à la production des fruits juteux

	Pondérations 2010	Ippap base 100 en 2010			Glissement annuel			Evolution en % par rapport à la moyenne 2008-2012			Contri- bution (*)
		juin-13	juil-13	août-13	juin-13	juil-13	août-13	juin-13	juil-13	août-13	
<b>Ensemble</b>	100 000	122,4	122,5	120,5	6,5	3,2	-1,0	17,1	16,5	13,0	-1,0
<b>Grandes cultures</b>	29 966	132,9	128,1	123,3	5,9	-7,2	-15,3	20,2	16,1	9,3	-5,5
<b>Céréales</b>	19 035	127,2	123,1	116,0	-3,2	-17,7	-27,4	14,1	10,4	-0,5	-6,9
Blé tendre	11 337	122,4	116,4	111,4	-6,2	-22,1	-29,8	11,8	7,9	-1,8	-4,4
Maïs	4 168	133,7	133,0	117,7	6,7	-6,8	-24,8	20,2	18,3	2,1	-1,3
Orge	2 151	133,1	130,4	124,5	-7,8	-21,6	-26,5	17,1	13,0	0,7	-0,8
<b>Oléagineux</b>	4 946	121,1	106,9	96,6	-4,9	-21,0	-30,6	10,1	-3,7	-10,5	-1,7
Colza	3 555	122,4	105,3	101,7	-6,1	-23,6	-27,1	11,3	-5,8	-8,1	-1,1
Tournesol	1 288	118,5	111,2	81,9	-0,7	-12,7	-40,3	6,7	2,0	-18,6	-0,6
<b>Pomme de terre</b>	2 600	216,9	218,9	236,5	131,0	140,2	160,0	100,4	111,9	135,2	3,1
<b>Vins</b>	17 107	117,8	119,4	118,6	10,9	14,4	12,4	14,3	16,0	15,6	1,8
Vins d'appellation	13 461	116,2	118,3	118,0	9,9	14,2	12,0	13,0	15,3	15,1	1,4
Autres vins	3 646	123,8	123,6	120,6	14,7	15,1	14,0	19,0	18,5	17,4	0,4
<b>Produits de l'horticulture</b>	3 079	103,3	104,0	104,9	2,9	3,5	4,2	4,6	7,4	8,1	0,1
<b>Autres produits végétaux</b>	3 385	117,3	117,4	116,6	3,2	3,5	-0,7	9,0	8,6	7,7	0,0
<b>Fruits</b>	4 116	122,2	117,5	126,0	14,7	19,1	22,0	29,0	14,8	28,1	0,8
<b>Légumes</b>	5 146	107,2	107,4	89,6	10,6	12,3	1,4	7,6	19,8	1,0	0,1
<b>Bétail</b>	18 666	127,6	129,0	129,2	6,9	6,4	3,2	20,7	21,0	20,0	0,6
Gros bovins	9 632	133,6	134,2	131,3	8,1	7,1	1,7	26,1	27,0	22,9	0,2
Veaux	2 589	107,8	106,8	104,9	0,5	0,1	-1,5	7,2	7,3	6,6	0,0
Ovins	1 006	113,0	117,7	120,4	12,3	17,3	14,2	12,4	21,0	23,8	0,1
Porcins	5 439	129,1	132,5	138,7	6,7	6,2	5,9	18,6	16,8	20,0	0,3
<b>Volailles et lapins</b>	4 657	120,8	120,0	119,8	8,0	6,6	3,8	13,3	13,1	12,4	0,2
<b>Lait de vache</b>	13 871	114,4	122,8	123,9	5,7	10,4	///	19,3	19,3	///	///
<b>Œufs</b>	1 490	95,8	95,8	93,7	-34,7	-33,1	-34,9	-17,5	-14,7	-14,5	-0,6

Source : Insee

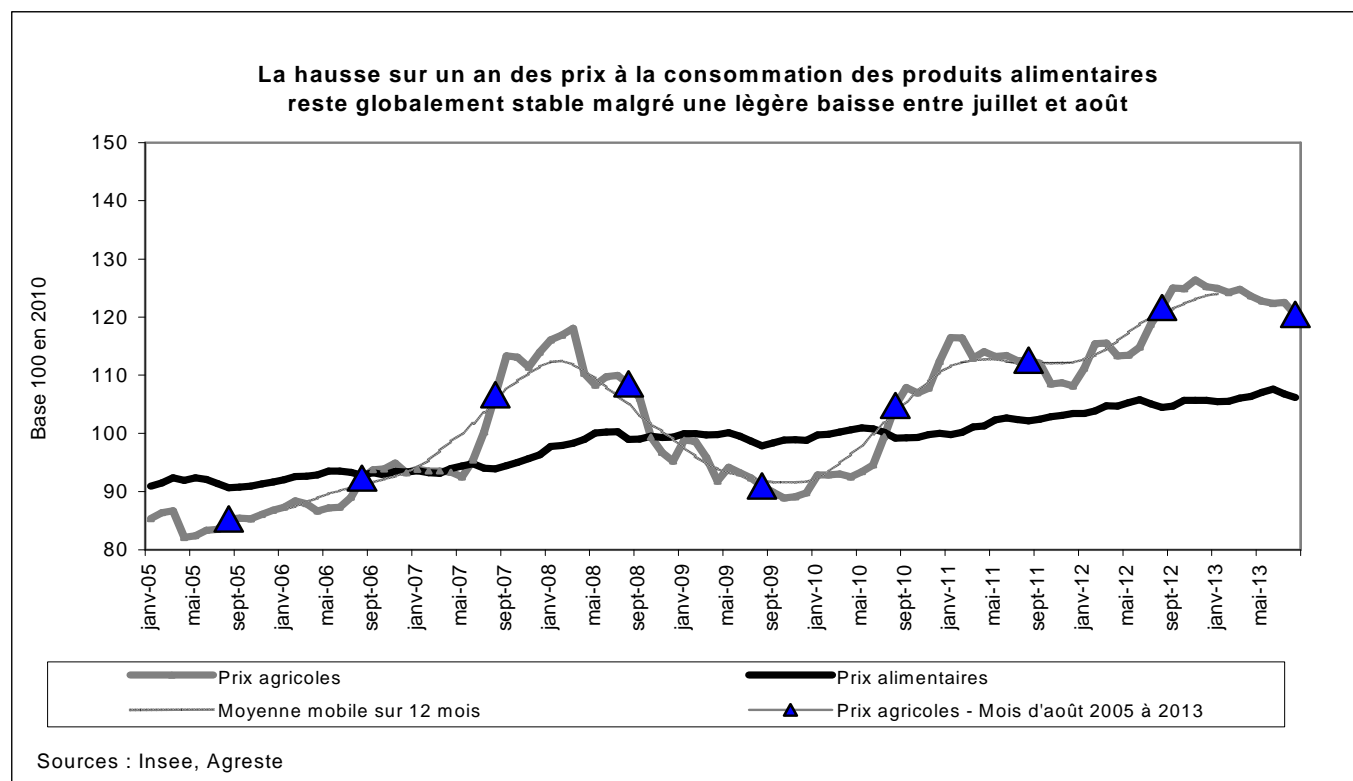
## Les indicateurs : les viandes et les fruits et légumes frais soutiennent la hausse des prix à la consommation

France y c. DOM	Pond. 1998	Ipc base 100 en 1998			Glissement annuel			Evolution en % par rapport à la moyenne 2008-2012			Contri- bution (*)
		juin-13	juil-13	août-13	juin-13	juil-13	août-13	juin-13	juil-13	août-13	
<b>Produits alimentaires et boissons non alcoolisées</b>	1 632	134,7	133,7	133,0	1,7	1,6	1,7	5,7	4,9	4,8	1,7
<b>Produits alimentaires</b>	1 505	135,6	134,5	133,7	2,0	2,0	2,0	5,8	4,9	4,8	1,9
<b>Pains et céréales</b>	233	129,7	129,7	129,7	0,8	0,6	0,5	3,5	3,5	3,3	0,1
<b>Viandes</b>	490	141,8	142,0	142,8	3,1	3,1	3,2	7,5	7,6	7,9	1,0
V. de bœuf	104	154,4	155,0	156,0	4,4	4,7	5,0	10,8	10,9	11,5	0,4
V. de veau	34	153,1	153,7	152,6	3,0	2,6	2,2	7,3	7,7	6,5	0,1
V. de mouton, de cheval	32	160,5	161,9	162,7	2,8	3,1	3,0	8,2	9,1	9,3	0,1
V. de porc et charcuteries	189	128,5	128,4	129,3	2,4	2,0	2,4	5,3	5,2	5,5	0,3
V. de volailles	74	159,8	160,0	160,6	4,0	4,4	4,3	10,7	10,6	10,9	0,2
Autres V. y c.plats cuisinés	57	129,2	129,4	130,0	2,1	2,5	2,2	5,1	5,6	5,6	0,1
<b>Poissons et crustacés</b>	115	133,7	132,8	133,1	1,9	1,4	1,6	5,2	4,9	5,1	0,1
<b>Laits, fromages, œufs</b>	232	123,0	123,2	123,3	-0,9	-0,8	-0,6	0,5	0,8	0,8	-0,1
<b>Huiles et graisses</b>	45	134,3	134,9	135,3	0,5	0,8	1,4	3,7	4,2	4,3	0,0
<b>Fruits</b>	101	164,4	155,9	144,5	7,6	10,0	10,8	19,8	8,0	6,2	0,7
Fruits frais	91	166,3	157,0	144,5	8,3	11,0	12,0	20,6	7,7	5,9	0,7
<b>Légumes</b>	146	141,6	136,0	133,3	4,9	3,4	3,0	7,6	7,1	7,4	0,3
Légumes frais	96	153,9	144,7	140,4	8,0	5,9	5,3	10,3	9,6	10,5	0,3
<b>Sucres, confitures, chocolat, confiserie et produits glacés</b>	44	123,3	123,0	123,1	-0,1	-0,5	-0,6	3,0	2,6	2,6	0,0
<b>Sels, épices, sauces et produits alimentaires non déterminés ailleurs</b>	99	129,6	129,6	129,6	-0,9	-0,8	-1,0	1,1	1,0	0,8	-0,1
<b>Boissons non alcoolisées</b>	127	124,1	124,0	124,1	-1,4	-1,5	-1,6	5,3	5,2	5,1	-0,1
Cafés, thés et cacao	54	125,1	125,0	124,9	-1,1	-1,4	-1,7	8,4	8,1	7,7	-0,1
Autres boissons non alcoolisées	73	124,2	124,1	124,3	-1,5	-1,5	-1,6	3,8	3,8	3,8	-0,1

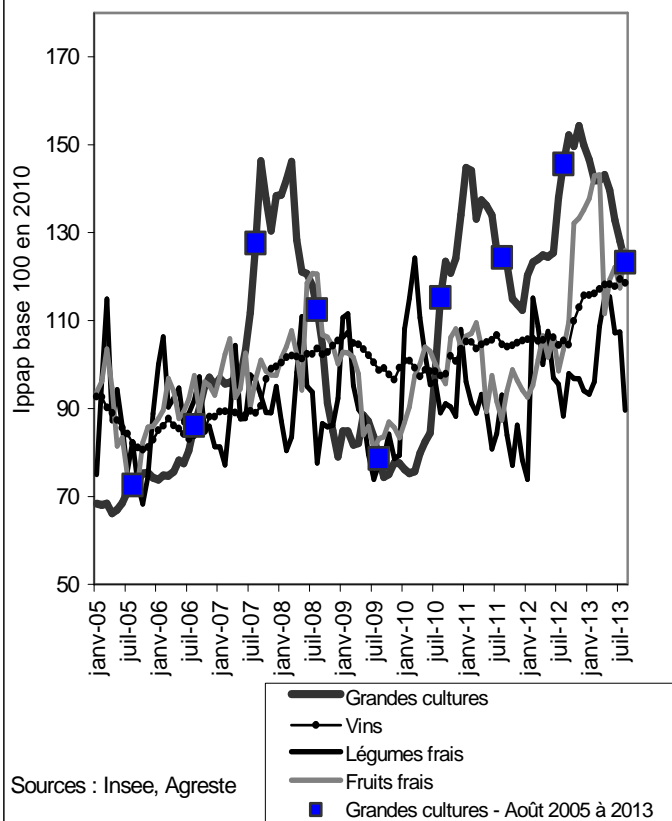
Source : Insee

\* Contribution à l'évolution annuelle de l'indice d'ensemble

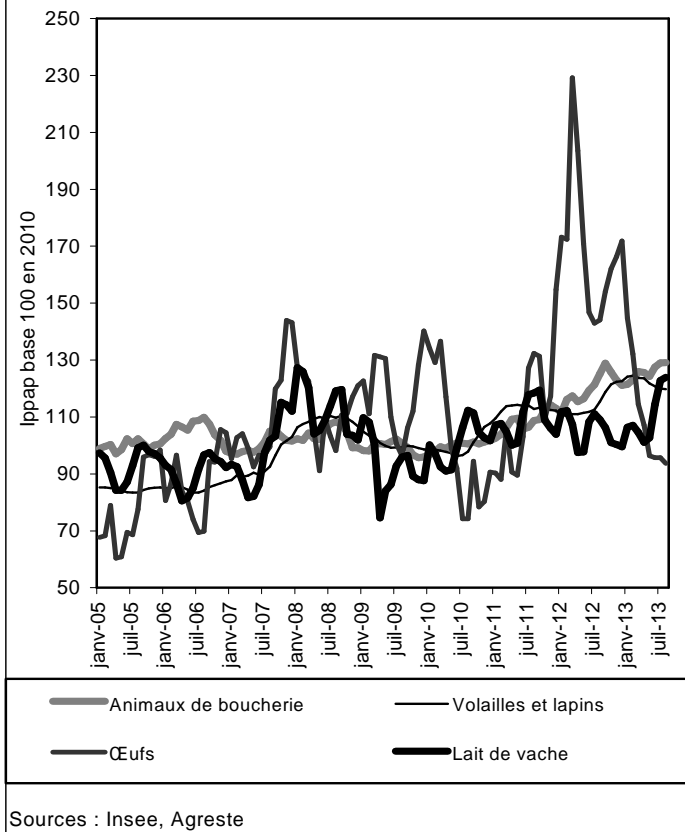
## Mises en perspective :



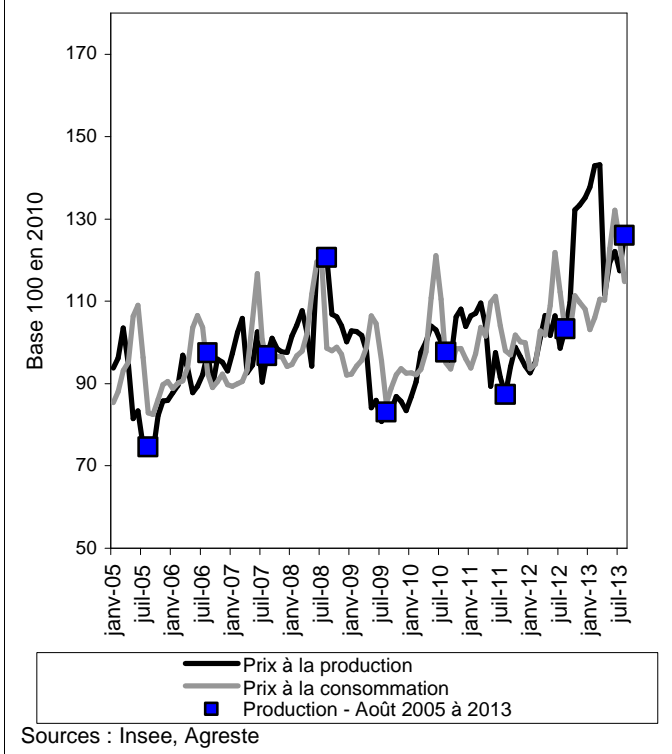
**En août 2013, la baisse des prix des grandes cultures par rapport au niveau élevé d'août 2012 s'amplifie**



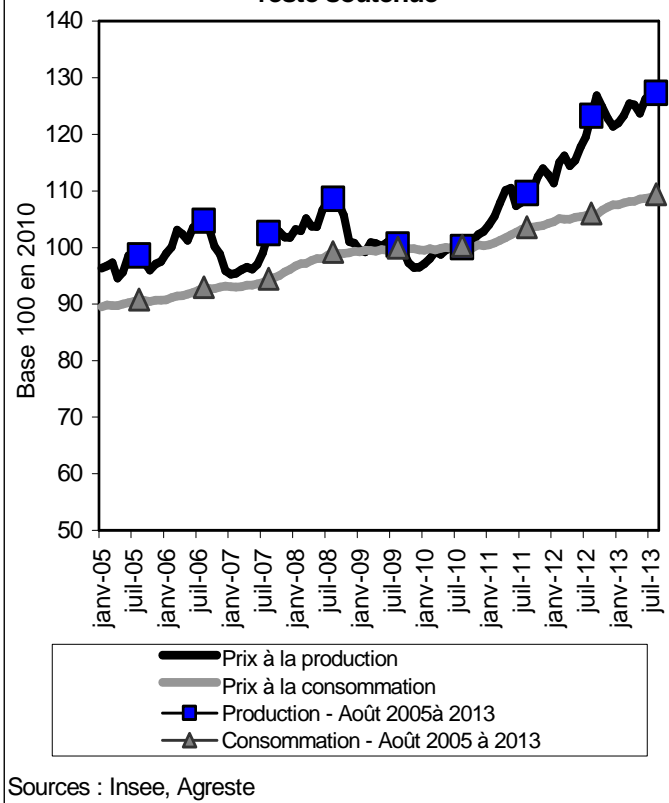
**Depuis juin 2013, la hausse sur un an du prix standard du lait de vache s'accélère fortement**



**Depuis 2012, le prix à la production du panier de fruits du mois d'août dépasse nettement celui de l'année précédente**



**En août 2013, la hausse sur un an des prix à la consommation des viandes reste soutenue**



## Sources et définitions

- Les prix agricoles et alimentaires, intervenant aux deux grands stades de commercialisation des produits agricoles en amont et en aval de la filière, sont mesurés respectivement par l'indice des prix des produits agricoles à la production (Ippap) et l'indice des prix à la consommation (IPC).
- L'Ippap mesure l'évolution des prix des produits vendus par les agriculteurs. Il est élaboré à partir de l'observation des prix du marché, en particulier dans les enquêtes et relevés réalisés par FranceAgriMer-RNM (Réseau des nouvelles des marchés) et le Service de la statistique et de la prospective (SSP) du ministère en charge de l'agriculture et de l'alimentation. Il est calculé par l'Insee et, pour les fruits et légumes, par le SSP. Les séries sont calculées et publiées en base 2010 après le rebasement opéré par l'Insee, et par le SSP pour les fruits et légumes.
- Les prix des produits alimentaires et boissons non alcoolisés, payés par les ménages, sont mesurés par l'indice des prix à la consommation calculé par l'Insee. L'IPC étant calculé en base 1998, il est converti en base 2010 par le SSP pour les comparaisons graphiques.
- Pour les deux indices et pour s'affranchir des variations saisonnières, le commentaire porte sur leur évolution en glissement annuel. Le glissement annuel rapporte le niveau atteint un mois donné à celui du même mois de l'année précédente : c'est le taux d'évolution en %. Les prix à la production mesurés par l'Ippap étant très fluctuants, leur évolution en glissement annuel est toujours comparée à leur évolution par rapport au prix moyen des mêmes mois des cinq années précédentes (moyenne quinquennale).

## Pour en savoir plus

- Toutes les séries conjoncturelles concernant les prix à la production annuels et mensuels depuis 1968, et aussi les prix à la consommation des produits alimentaires et boissons non alcoolisées annuels et mensuels depuis 1990, sont présentes dans l'espace « Données en ligne » du site Internet de la statistique agricole : [www.agreste.agriculture.gouv.fr](http://www.agreste.agriculture.gouv.fr)
- Les Infos rapides « Prix agricoles et alimentaires » publiées mensuellement depuis septembre 2007 (sauf en août et novembre)
- Les synthèses conjoncturelles Prix agricoles et alimentaires pour approfondir un thème en fonction de l'actualité



## Agreste : la statistique agricole

Ministère de l'Agriculture, de l'Agroalimentaire et de la Forêt  
Secrétariat Général

**SERVICE DE LA STATISTIQUE ET DE LA PROSPECTIVE**  
12 rue Henri Rol-Tanguy - TSA 70007 - 93555 MONTREUIL SOUS BOIS Cedex  
Tél : 01.49.55.85.85 – site Internet : [www.agreste.agriculture.gouv.fr](http://www.agreste.agriculture.gouv.fr)

Directrice de la publication : Béatrice Sédillot  
Rédacteur : Christine Deroin  
Composition : SSP  
Dépôt légal : à parution

© Agreste 2013

**Cette publication est disponible à parution sur le site Internet de la statistique agricole**  
<http://www.agreste.agriculture.gouv.fr> (dans la rubrique Conjoncture)