



# Rentrée 2013 Cap sur l'agro-écologie

Dossier  
de presse

ENSEIGNEMENT AGRICOLE  
100%  
nature  
FORMATIONS AUX MÉTIERS DE L'AGRICULTURE,  
DE LA FORÊT, DE LA NATURE ET DES TERRITOIRES

Pour tout savoir sur les parcours, les établissements, les débouchés, et plus encore...

► [www.agriculture.gouv.fr/Enseignementagricole](http://www.agriculture.gouv.fr/Enseignementagricole)

Rejoignez l'enseignement agricole sur Facebook

► [www.facebook.com/ensnature](http://www.facebook.com/ensnature)

Le clip de présentation de l'enseignement agricole :

► <http://webtv.agriculture.gouv.fr/l-enseignement-agricole-100-nature-video-3385.html>



Liberté • Égalité • Fraternité  
RÉPUBLIQUE FRANÇAISE

MINISTÈRE  
DE L'AGRICULTURE  
DE L'AGROALIMENTAIRE  
ET DE LA FORÊT

Service de presse du ministère de l'agriculture,  
de l'agroalimentaire et de la forêt

Tél. : 01 49 55 60 11

[ministere.presse@agriculture.gouv.fr](mailto:ministere.presse@agriculture.gouv.fr)

[www.agriculture.gouv.fr](http://www.agriculture.gouv.fr) – [www.alimentation.gouv.fr](http://www.alimentation.gouv.fr)



**Stéphane Le Foll**  
Ministre de l'agriculture,  
de l'agroalimentaire  
et de la forêt

La rentrée scolaire 2013 est la première totalement préparée par le gouvernement, dans le cadre du pacte pour l'éducation voulu par le Président de la République. Elle s'inscrit en rupture par rapport aux rentrées précédentes.

Dans l'enseignement technique agricole, des classes supplémentaires ont été ouvertes dans toutes les régions, soit dans la continuité de cycles initiés à la rentrée précédente, soit pour répondre à des besoins nouveaux. De nombreux seuils qui limitaient l'accès des élèves à certaines classes ont également été supprimés.

Ces ouvertures ont été possibles grâce aux 200 emplois d'enseignants et 30 emplois d'assistants de vie scolaire individualisés créés dans l'enseignement technique agricole, et aux 20 postes supplémentaires d'enseignants dans l'enseignement supérieur. Ces créations d'emplois illustrent la priorité que le gouvernement donne à l'éducation, concrétisée par la publication le 8 juillet dernier de la loi d'orientation et de programmation sur la refondation de l'école de la République. Elles se poursuivront dans les années à venir.

La prochaine loi pour l'avenir de l'agriculture, de l'alimentation et de la forêt comportera un chapitre sur l'enseignement agricole, qui intégrera les conclusions de la concertation que j'avais engagée et qui s'est tenue au printemps 2013.

Je souhaite insister sur deux orientations qui y figureront :

---> la promotion sociale et l'insertion scolaire et professionnelle ont toujours constitué des points forts de l'enseignement agricole. Mais la crise que nous traversons nous impose d'accroître nos efforts dans ce sens, pour répondre au défi majeur de l'emploi des jeunes dans notre pays ;

---> l'émergence d'un nouveau modèle agricole fondé sur l'agro-écologie ne sera possible qu'adossé à un système éducatif et de formation professionnelle pleinement mobilisé autour de cet objectif.

Un projet stratégique pour l'enseignement technique agricole sera prochainement diffusé et des dispositions spécifiques à l'enseignement supérieur sont en préparation. Ils illustreront mon ambition et mes priorités pour l'enseignement agricole, qui sont les conditions de la réussite pour les jeunes qui se tournent vers les métiers de l'agriculture, de l'agroalimentaire et de la forêt.

Je vous souhaite, à toutes et à tous, une très bonne rentrée !

# L'enseignement agricole VOUS connaissez ?

## Les défis de la transition agro-écologique et de l'emploi à l'échelle du territoire

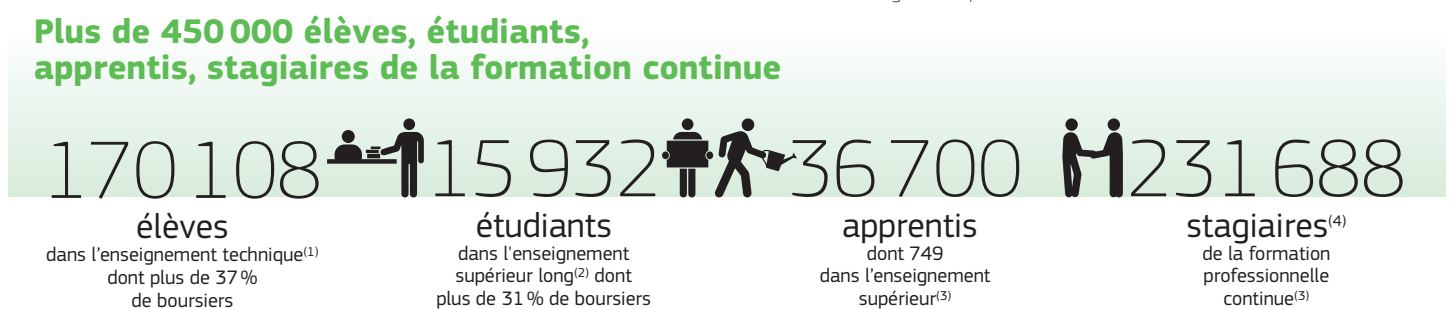
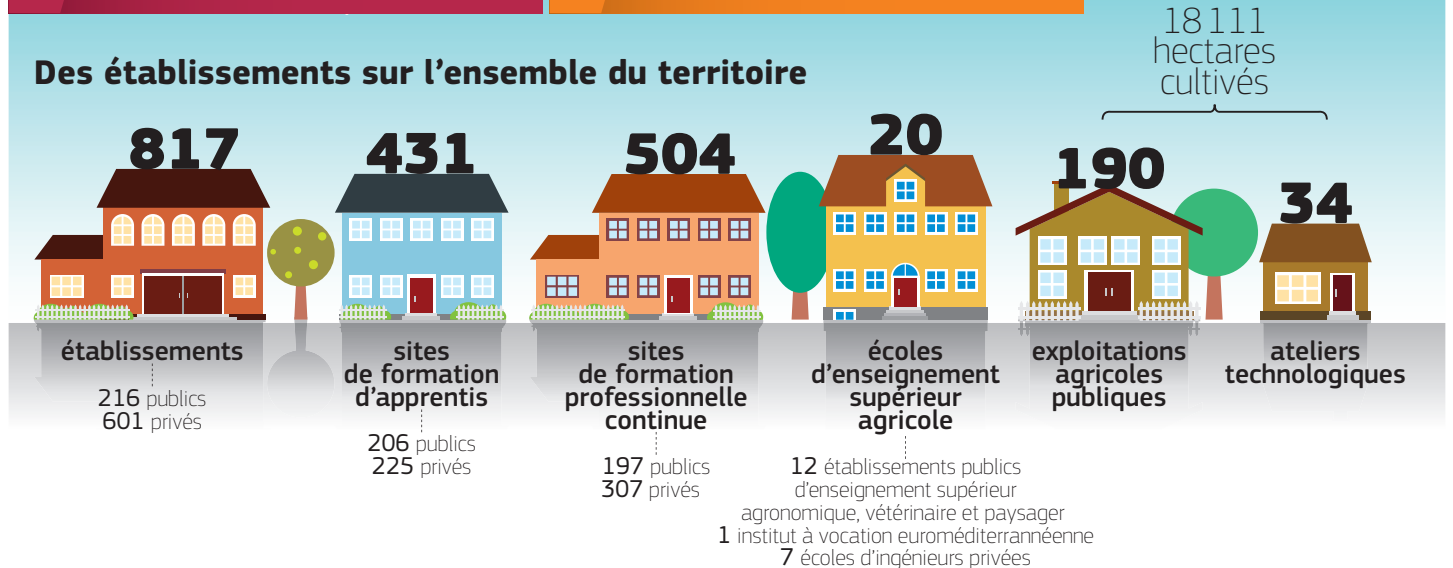
L'enseignement et la recherche agricoles doivent aujourd'hui relever un double défi : préparer la nouvelle génération d'agriculteurs à être les acteurs de la transition agro-écologique, et contribuer à la promotion sociale et à la réussite de tous les jeunes en assurant leur insertion scolaire et professionnelle.

L'enseignement et la formation aux métiers de l'agriculture, de la forêt, de la nature et des territoires relèvent du ministère de l'agriculture, de l'agroalimentaire et de la forêt. Composante singulière du système éducatif français, l'enseignement agricole est ouvert à tous, jeunes ou adultes, grâce à la formation scolaire, l'apprentissage ou la formation professionnelle continue et délivre des diplômes du certificat d'aptitude professionnelle au doctorat.

**Des diplômes de la 4<sup>e</sup> au doctorat, pour tous, tous les parcours et tous les niveaux**

V	Certificat d'aptitude professionnelle agricole CAPA Brevet d'études professionnelles agricoles BEPA Brevet professionnel agricole BPA	IV	Baccalauréat professionnel Baccalauréat technologique Baccalauréat général Brevet professionnel BP Brevet de technicien agricole BTA
---	---	----	--

III	Brevet de technicien supérieur agricole BTSA	II & I	Licences professionnelles Masters Diplômes d'ingénieurs Diplômes de vétérinaires Diplômes de paysagistes Doctorats
-----	--	--------	---



(1) Métropole + Dom-Com + Nouvelle-Calédonie pour l'année scolaire 2012-2013. (2) Coursus de référence, licence pro, master, doctorat et autres, enquête DGER 2012. (3) En 2011. (4) Un même individu peut être plusieurs fois stagiaire.



# L'enseignement général, technologique et professionnel

## Former les pionniers de l'agriculture de demain

**TAUX D'EMPLOI**  
**85,6%**  
(dans les 2 ans suivant l'obtention du diplôme)

### Un enseignement au cœur du vivant

Par la nature même des objets d'étude - la nature et le vivant au sens large -, l'enseignement agricole mobilise chez les élèves une intelligence de la complexité et de l'action : les problèmes sont abordés dans leur globalité, de façon pluridisciplinaire, favorisant une transversalité des connaissances.

C'est un enseignement contextualisé propice à la formation du citoyen et du professionnel avec une liaison permanente entre théorie et mise en pratique. La pédagogie de projets a une forte valeur éducative : elle aide les jeunes à se construire et à se projeter dans un parcours et un avenir.

Une offre de formation diversifiée allant de la 4<sup>e</sup> au BTSA

#### Le secteur **Services** englobe les formations préparant aux métiers visant :

- ▶ les services aux personnes
- ▶ les services aux territoires
- ▶ les services aux entreprises (échanges et gestion, communication et information)
- ▶ le commerce et la distribution

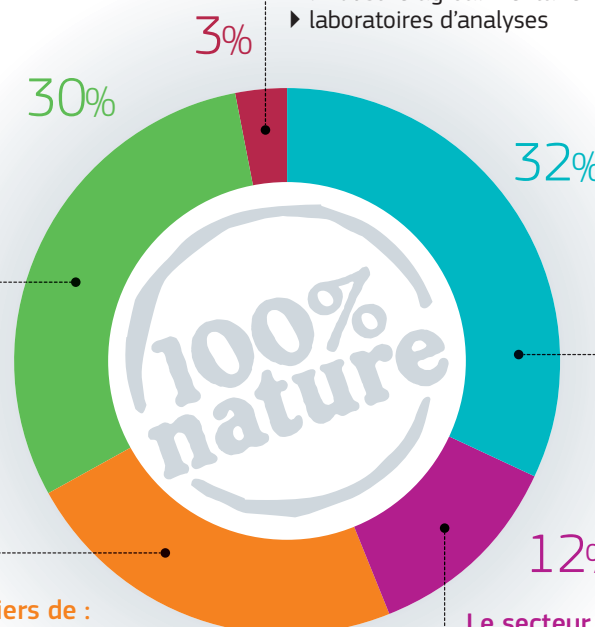
#### Le secteur **Transformation** englobe les formations préparant aux métiers de :

- ▶ l'industrie agroalimentaire
- ▶ laboratoires d'analyses

#### Le secteur **Général et technologique** englobe les formations de :

- ▶ 4<sup>e</sup> et 3<sup>e</sup>
- ▶ 2<sup>nd</sup>e générale et technologique
- ▶ Bac Technologique
- ▶ Bac S

▶ RÉPARTITION DES EFFECTIFS (élèves et étudiants du supérieur court) DE L'ENSEIGNEMENT AGRICOLE PAR SECTEUR DE FORMATION POUR L'ANNÉE SCOLAIRE 2012/2013



#### Le secteur **Production** englobe les formations préparant aux métiers de :

- ▶ la production agricole (élevage, grandes cultures, etc.)
- ▶ la production horticole (fruits, légumes, fleurs, etc.)
- ▶ la production aquacole
- ▶ les activités hippiques (élevage, soins et entraînement)
- ▶ l'élevage et soins aux animaux
- ▶ les équipements pour l'agriculture (conduite, entretien de machines, gestion de chantiers mécanisés)
- ▶ la viticulture/oenologie
- ▶ l'agriculture dans les régions chaudes
- ▶ l'animalerie en laboratoire

#### Le secteur **Aménagement** appelé également **Aménagement de l'espace et protection de l'environnement** englobe les formations préparant aux métiers de :

- ▶ la forêt
- ▶ travaux paysagers
- ▶ l'aménagement de l'espace
- ▶ la gestion et maîtrise de l'eau



## 3 questions à...

**Quentin, titulaire d'un Bac Pro « Conduite et Gestion de l'exploitation agricole » du lycée Nature de La Roche-sur-Yon**

### ► Peux-tu nous décrire ton parcours ?

J'ai obtenu un Bac Pro « Conduite et Gestion de l'exploitation agricole » au lycée Nature de La Roche-sur-Yon. Je me suis formé à l'élevage des brebis en apprentissage, chez mon oncle et ma tante, dans la ferme où j'ai grandi. Ça fonctionne vraiment bien, on se coordonne, et quand il y a une décision à prendre, on en parle ensemble. La formation en alternance, c'était vraiment un « plus » pour moi car je savais que je pourrais exercer le métier d'éleveur ovin dès la sortie de l'école. Et j'ai d'ailleurs le plaisir de vous annoncer que je m'installe en effet au 1<sup>er</sup> janvier 2014 !

### ► En quoi consiste ton métier ?

Je suis berger. Mon métier, c'est de m'occuper des animaux, de faire naître des agneaux, de les engraisser pour les vendre ensuite. Il y a tout un travail sur l'alimentation, la prairie, le foin, les céréales. Il faut aussi avoir son programme de reproduction en tête et produire de l'agneau à contre-saison. On ne s'ennuie pas, on ne fait jamais la même chose. Avec mon oncle et ma tante, on travaille beaucoup avec les supermarchés de la région qui recherchent des produits locaux. Nous suivons le cahier des charges de l'agneau label rouge et notre produit est bien valorisé sous la marque « Agnocéan ».

### ► Tes projets ?

Dans l'idéal, j'aimerais parvenir à développer encore l'exploitation. J'ai conscience de l'importance de la diversification des activités de la ferme et je pense aussi à m'inscrire à un contrat de spécialisation de vente directe à la ferme. Je veux profiter de ma situation pour continuer à apprendre et apporter de nouvelles compétences à l'exploitation familiale.

## Quelques chiffres

### Réussite scolaire :

**84,2 %**

c'est le taux de réussite aux examens en 2012 (tous diplômés confondus).

### Insertion professionnelle :

un emploi à la clé pour

**85,6 %**

des jeunes diplômés de l'enseignement technique agricole – et notamment **86,4 %** pour les baccalauréats professionnels (Bac Pro) et même **93,4 %** pour les brevets de technicien supérieur agricole (BTSA).

### Une réelle mixité

de profils d'élèves :

**85 %**

des élèves inscrits ne viennent pas du monde agricole.

## Se développer et s'épanouir grâce à l'enseignement agricole

Dans le cadre de sa mission éducative, l'enseignement agricole veille depuis toujours à offrir les meilleures conditions de développement et d'épanouissement à ses élèves : un cadre de travail bénéfique pour des jeunes qui font aussi l'apprentissage de l'autonomie, de la vie en commun et du respect de l'autre.

### ► Des lycées à taille humaine :

250 élèves en moyenne par établissements.

► Favoriser l'émergence d'une véritable **vie sociale au sein des établissements** :

60 % des élèves ont fait le choix de l'internat.

► Une discipline propre à l'enseignement agricole : **l'éducation socioculturelle**, un projet pédagogique en faveur de l'ouverture culturelle et citoyenne des jeunes.

# L'enseignement supérieur agricole, vétérinaire et paysager

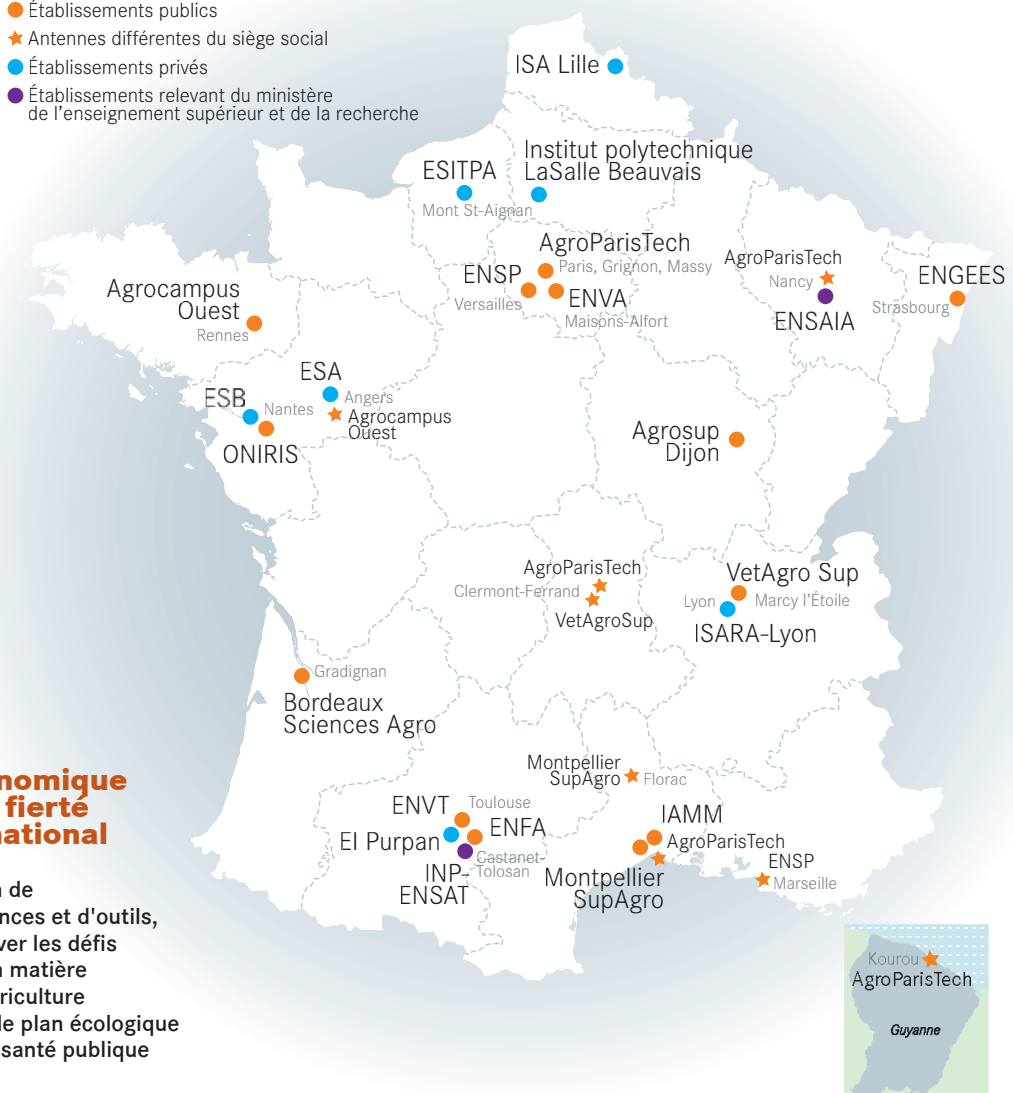
## Filière d'excellence à la pointe de l'innovation

TAUX  
D'EMPLOI  
**88,7%**  
(dans les 2 ans  
suivant l'obtention  
du diplôme)

L'enseignement supérieur agricole est au service des enjeux de société dans le domaine de l'agriculture, de l'alimentation, du développement durable, de la médecine et la santé publique vétérinaires ou encore de la gestion et la protection de l'espace rural, de la forêt, de l'eau, des milieux naturels et du paysage.

Inscrite au cœur de la politique gouvernementale en faveur de la jeunesse, l'ouverture sociale est un enjeu fondamental pour accompagner chaque jeune à la réussite, quels que soient son origine, les moyens de sa famille et l'endroit où il vit. L'enseignement agricole œuvre aujourd'hui à multiplier et à mieux faire connaître les passerelles entre l'enseignement technique et l'enseignement supérieur, afin d'encourager les élèves à poursuivre leurs études s'ils le souhaitent.

- Établissements publics
- ★ Antennes différentes du siège social
- Établissements privés
- Établissements relevant du ministère de l'enseignement supérieur et de la recherche



### La recherche agronomique et vétérinaire, une fierté française à l'international

La production et la diffusion de connaissances, de compétences et d'outils, sont un enjeu fort pour relever les défis planétaires qui se posent en matière d'alimentation durable, d'agriculture performante aussi bien sur le plan écologique qu'économique, et aussi de santé publique et de justice sociale.

## 3 questions à...

**Manon, diplômée d'AgroParisTech Master « Gestion, innovation et performance des entreprises du vivant »**

### ► Peux-tu nous décrire ton parcours ?



Après le lycée, j'ai choisi de faire une classe préparatoire aux grandes écoles et j'ai ensuite intégré AgroParisTech, en 2006. J'ai appris à réfléchir aux leviers qui permettent d'améliorer la productivité et la compétitivité de l'entreprise tout en y conciliant mes acquis dans le secteur de la santé en suivant le master « Gestion, innovation et performance des entreprises du vivant ».

Puis, en 2010, fraîchement diplômée, j'ai intégré un grand groupe français agroalimentaire dans lequel j'avais fait mon stage de fin d'études. J'y ai fait beaucoup de gestion de projets, surtout de communication, de valorisation du profil nutritionnel des produits. Il s'agissait d'un projet stratégique pour l'ensemble du groupe, qui à terme pouvait avoir des impacts sur les investissements dits responsables. Aujourd'hui, j'ai envie de changer de perspective et de travailler davantage sur la performance économique de l'entreprise. Il est vrai que je fais très vite le tour des choses et j'aime bouger et changer d'environnement. Heureusement, ma formation me le permet car elle m'ouvre de nombreuses portes. À l'avenir, j'aimerais bien diriger un établissement de santé, ou avoir des fonctions dans l'industrie pharmaceutique.

### ► Quelle est la portée de votre formation ?

AgroParisTech dispense une formation qui est au cœur d'enjeux mondiaux actuels, comme le changement climatique, la gestion des ressources naturelles, l'alimentation, la santé. Elle crée aussi un environnement qui promeut des valeurs d'écoute, de solidarité et d'ouverture culturelle, notamment en favorisant les voyages à l'étranger des étudiants.

### ► Un conseil à ceux ou celles qui aimeraient suivre cette voie ?

Surtout, qu'ils n'oublient pas de bâtir leur réseau, sur lequel se construira leur carrière. Pas seulement pour le mobiliser en cas de besoin mais aussi dans une logique d'échange, pour donner aux autres.

**Claire, enseignante en biologie et nutrition humaine dans l'UMR (Unité Mixte de Recherche) associée à AgroParisTech et l'INRA<sup>(1)</sup>**

### ► Pouvez-vous nous expliquer en quoi consiste votre métier qui concilie enseignement et recherche ?



En tant qu'enseignante-chercheur, je consacre en général 3 jours à l'enseignement et 2 jours à la recherche et j'inverse le rythme au 2ème semestre. Côté enseignement, j'appartiens à l'UFR<sup>(2)</sup> « Biologie

et Nutrition Humaines » d'AgroParisTech qui rassemble 8 enseignants-chercheurs. J'enseigne principalement à des élèves en cursus d'ingénieur ou master, la biologie de la nutrition, la physiopathologie (liens entre nutrition et santé), la méthodologie et les statistiques. J'ai la responsabilité du master « Nutrition et Santé ». En dehors de l'école, je donne aussi quelques cours pour des Diplômes Universitaires (DU) qui dépendent des facultés de médecine. Côté recherche, je fais partie de l'UFR « Physiologie de la nutrition et du comportement alimentaire » qui réunit 30 personnes d'AgroParisTech, de l'INRA, du CNRS<sup>(3)</sup> et de l'Inserm<sup>(4)</sup>. Je travaille sur la digestion et le métabolisme des protéines et de l'énergie chez l'homme et l'animal. Ces travaux donnent des éléments sur les conséquences possibles des régimes hyperprotéiques à visée amaigrissante par exemple.

### ► Quelles sont les étapes clés de votre parcours ?

Je suis ingénieure agronome et j'ai préparé une thèse en nutrition. J'ai travaillé un an chez Danone puis j'ai eu une opportunité dans le laboratoire où j'ai fait ma thèse : le patron est venu s'installer à AgroParisTech pour développer la nutrition et j'y ai obtenu un demi-poste de contractuelle pendant un an, puis j'ai réussi le concours de maître de conférences (sélection sur dossier, entretien et 1 heure de cours dispensée devant un jury après 24h de préparation).

Puis, il y a un an et demi, j'ai réussi le concours externe de professeur de l'enseignement supérieur. Le fait d'enseigner permet d'acquérir pas mal de culture générale et la recherche permet de vérifier si ses hypothèses et intuitions se vérifient.

(1) INRA : Institut National de la Recherche Agronomique

(2) UFR : Unité de Formation et de Recherche

(3) CNRS : Centre National de la Recherche Scientifique

(4) Inserm : Institut national de la santé et de la recherche médicale

(5) Anses : Agence nationale de sécurité sanitaire de l'alimentation, de l'environnement et du travail.

## Quelques chiffres

### La recherche Chiffres clé 2012

**102** unités mixtes de recherche (UMR) dont 74 avec INRA et 23 avec CNRS

**38** unités propres de recherche

**950** cadres scientifiques en unités de recherche labellisées

**800** doctorants dont 400 à ABIES (AgroParisTech)

**7** pôles de compétences dans le domaine STVE

**1** établissement public de coopération scientifique :

Agreenium (6 établissements de l'enseignement supérieur et 2 organismes de recherche)

**31** unités mixtes technologiques (UMT)

**27** réseaux mixtes technologiques (RMT)

# La formation professionnelle continue

## Se former tout au long de la vie ou se reconvertir

L'enseignement agricole s'inscrit dans une démarche d'adaptation permanente dans laquelle la formation continue joue un rôle majeur afin de relever les défis de notre société moderne : emploi, santé, environnement, qualité de l'alimentation, aménagement du territoire, ...

Les Centres de formation professionnelle continue agricole (CFPPA) forment des actifs en situation d'emploi, des personnes en situation de recherche d'emploi, de reconversion ou d'acquisition de compétences. Les CFPPA accompagnent ainsi le monde agricole et plus globalement le tissu rural dans l'acquisition de compétences professionnelles nouvelles ou renforcées. Ils font également de l'accompagnement dans le cadre de l'accès au diplôme par la validation des acquis de l'expérience (VAE).

Ce sont des formations souples : qu'elles soient ponctuelles (une adaptation à un emploi par exemple) ou qu'elles soient diplômantes (du niveau CAPA, / BPA jusqu'au niveau ingénieur), et qu'elles se déroulent en centres de formation ou en formation ouverte et/ou à distance (FOAD).

### 3 questions à...

**Jean-Yves, exploitant en GAEC (poly-culture-élevage) dans la Sarthe, formé au Certiphyto (certificat individuel d'utilisation professionnelle de produits phytosanitaires) en 2011**

#### ► Quel bilan tirez-vous de votre formation Certiphyto ?

Certiphyto, c'est le point de départ d'un raisonnement global sur la conduite d'une exploitation plus économe en pesticides. C'est une obligation à réfléchir mieux sur nos pratiques agricoles. Une bonne gestion des effluents ou de la manipulation des produits, ça s'apprend. Je retiens aussi de ma formation Certiphyto la remise en avant des méthodes alternatives qui renvoient à plus d'agronomie, avec la nécessité de rebâtir des stratégies de protection des cultures.

#### ► Suite à cette formation, quelles méthodes alternatives aux produits phytosanitaires avez-vous mises en place sur votre exploitation ?

Il existe plusieurs méthodes alternatives qu'on peut adapter à sa propre exploitation. Avec mes associés, nous opérons un choix dans les variétés de blé en fonction de leur résistance, afin de moins les traiter. De la même manière, nous avons recours au binage sur les parcelles de maïs et de tournesol. Enfin, environ 90 % de ce qui est produit sur notre exploitation est utilisé pour nourrir les animaux, ce qui nous permet de faire des économies à plusieurs niveaux.



#### ► Selon vous, comment garantir l'efficacité du Certiphyto ?

Ce qui est important, c'est d'adapter la formation Certiphyto à la région dans laquelle elle a lieu. Les agriculteurs, selon l'endroit où ils tra-

vailent, développent des pratiques très différentes. Dans la Sarthe, par exemple, le sol est sableux voire humide parfois : c'est une contrainte à prendre en compte dans le travail de la terre. Et puis lorsque comme moi, on exerce son activité en zone péri-urbaine, la problématique du voisinage n'est pas à négliger. Une formation Certiphyto adaptée permet de réfléchir au bon moment pour traiter et aux précautions à prendre, sans donner l'impression de se cacher.

### Quelques chiffres

**Les formations courtes sont majoritairement axées sur les évolutions technologiques ou les changements de pratiques** (« Responsable d'exploitation agricole », « Travaux paysagers », « Activités équestres »...)

**231 688**  
stagiaires par an.

**504**  
sites de formation professionnelle continue



# Enseigner à « Produire autrement »

## L'enseignement agricole cheville ouvrière du projet agro-écologique pour la France



Stéphane Le Foll, ministre de l'Agriculture, de l'Agroalimentaire et de la Forêt, a fixé le cap : faire de la France le leader de l'agro-écologie en Europe. « *Je veux promouvoir un modèle agricole plus respectueux de l'environnement, plus en phase avec les attentes de la société. Ce nouveau modèle, où l'agronomie doit retrouver tout son sens, permettra*

*aussi de renforcer la performance des agriculteurs* », a annoncé le ministre.

« Produire autrement » est au cœur de la rénovation engagée au sein de l'enseignement agricole. Par le biais de ses exploitations, l'enseignement agricole joue un rôle moteur fondamental afin de favoriser l'expérimentation, l'innovation, et la diffusion de nouvelles pratiques en matière d'agro-écologie. Les exploitations des établissements et le réseau qu'elles peuvent constituer représentent un levier essentiel à la stratégie de formation des nouveaux producteurs.



### Quelques chiffres

**103**

exploitations sur 190 (55 %) sont certifiées « agriculture biologique » sur tout ou partie de leur système, et au total, 13,3 % de la SAU des exploitations est en agriculture biologique (le taux moyen est de 3,5 % en France).

**102**

exploitations sont engagées dans le plan Écophyto.

**50**

Environ 50 sont engagées dans une action liée à la transition énergétique (solaire, biomasse, biogaz).

## L'enseignement agricole au cœur de la loi d'avenir

Le projet de loi d'avenir pour l'agriculture, l'alimentation et la forêt prépare l'agriculture française au double défi de la compétitivité économique et de la transition écologique autour du projet agro-écologique. Le ministre Stéphane Le Foll a réaffirmé que l'enseignement agricole y prendra une place centrale. C'est dans cette perspective qu'il a confié à Henri Nallet une vaste concertation pour l'avenir de l'enseignement agricole au printemps dernier.

Cette concertation a permis de dégager des axes concrets qui consolident les atouts de l'enseignement agricole au service du projet agro-écologique pour la France, et de développer de nouvelles perspectives en lien avec les réformes de l'Éducation nationale et de l'Enseignement supérieur et de la recherche :

- ▶ consolider la réussite scolaire et l'insertion professionnelle des jeunes ;
- ▶ affirmer plus étroitement le lien entre l'enseignement technique, l'enseignement supérieur, la recherche et le développement ;
- ▶ permettre aux exploitations agricoles, composantes des établissements, de jouer pleinement leur rôle d'expérimentation et d'innovation dans l'objectif d'une agriculture compétitive et respectueuse de l'environnement ;
- ▶ ouvrir les jeunes à la culture européenne et internationale.

# La rentrée pour près de 300 élèves et étudiants !

L'établissement public local d'enseignement et de formation professionnelle agricole (EPLEFPA) Nature de La Roche-sur-Yon est localisé sur un seul et même site : le domaine de la ferme de la Grande Brelandière en Vendée (région Pays de la Loire).

Comme tout EPLEFPA, il présente la particularité d'être constitué de 4 composantes:

- ▶ 1 Lycée d'Enseignement Général, Technologique Professionnel Agricole (LEGTPA) ;
- ▶ 1 Centre de Formation Professionnelle et de Promotion Agricole (CFPPA) ;
- ▶ 1 Centre de Formation des Apprentis (CFA) ;
- ▶ 1 exploitation agricole sur le site du lycée.

Ce sont ainsi 1 300 apprenants qui sont brassés au service de la réussite :

**+ 190 élèves et 104 étudiants** dans 13 classes (dont 128 en internat, soit 43 % des élèves) suivent des parcours allant de la 2<sup>nd</sup>e au BTS, avec 82% de réussite aux examens ;

**+ 702 stagiaires en formation professionnelle continue** dans les secteurs de la production horticole, des travaux paysagers et de la polyculture-élevage

**+ 271 apprentis**

Grâce à des installations adaptées (laboratoires de biologie, chimie et sciences physiques, nombreuses salles informatiques, laboratoires multimédia de langues vivantes, amphithéâtre de 400 places), des parcours diversifiés sont proposés par une équipe enseignante très impliquée.

## ZOOM

### Une exploitation agricole en bio !

Située en plaine, en zone péri-urbaine, l'exploitation s'étend sur 133 ha dont 45 ha de céréales et 55 ha de fourrages et prairies.

Les activités qui y sont déployées : poly-élevage orientation herbivore (ovins-caprins) et granivores (porcins), totalement en agriculture biologique.

À noter : en 2012, un certificat de spécialisation en conduite de productions en agriculture biologique et commercialisation a été mis en place..

Lycée NATURE

Allée des druides

CS 70022

85035 LA ROCHE SUR YON Cedex

Tél. : 02.51.09.82.82 – Fax : 02.51.09.82.80

legta.la-roche-sur-yon@educagri.fr

www.lyceenature.com/

# La rentrée pour près de 340 élèves et étudiants !

Le lycée agricole privé Le Buat de Maule est situé en région Ile-de-France, dans les Yvelines au cœur d'un parc de trois hectares.

C'est un établissement dynamique et attractif en raison des enseignements qu'il dispense, en particulier en matière de services à la personne et de conseil-vente en animalerie. Il est une bonne illustration de la diversité des thématiques qui caractérise l'offre de formation de l'enseignement agricole.

Pour la rentrée 2013, l'établissement comptabilise près de **330 élèves** (dont 120 internes, soit 36 %) et **52 apprentis** qui seront formés dans les **11 classes** de la 4<sup>e</sup> jusqu'au BTS :

- ▶ 4<sup>e</sup> et 3<sup>e</sup> de l'Enseignement Agricole
- ▶ CAPA Services en Milieu Rural
- ▶ Bac pro Services Aux Personnes et Aux Territoires
- ▶ Bac pro Technicien Conseil Vente en Animalerie
- ▶ BTS Technico-Commercial Animaux d'élevage et de compagnie

Avec un **taux de réussite aux examens de 90 %** en moyenne, et même **94 %** en CAPA « Service en milieu rural », le lycée témoigne que l'enseignement agricole est une filière de la réussite.

Grâce à des installations adaptées (animalerie pédagogique, salle de cuisine pédagogique, laboratoires d'expérimentation, salles informatiques,) des parcours diversifiés sont proposés par une équipe enseignante très impliquée.

À noter : parmi les nouveautés de la rentrée 2013 : Les élèves pouvaient déjà profiter de stages professionnels à l'étranger grâce au programme européen Léonardo (Bac Animalerie). Pour cette rentrée 2013, la coopération internationale se renforce au lycée Le Buat de Maule, avec l'intégration du Programme européen d'échange Comenius.

En savoir plus sur : <http://www.europe-education-formation.fr/page/comenius>.