

## Lettre mensuelle de conjoncture N° 181

JANVIER 2015

Evolution Novembre 2014 / Novembre 2013

Total Aliments	Bovins	Porcs	Volailles
↓	↓	↓	↓
-4,7 %	-7,1 %	-7,4 %	-1,6 %

Evolution Janvier – Nov. 14 / Janvier – Nov. 13

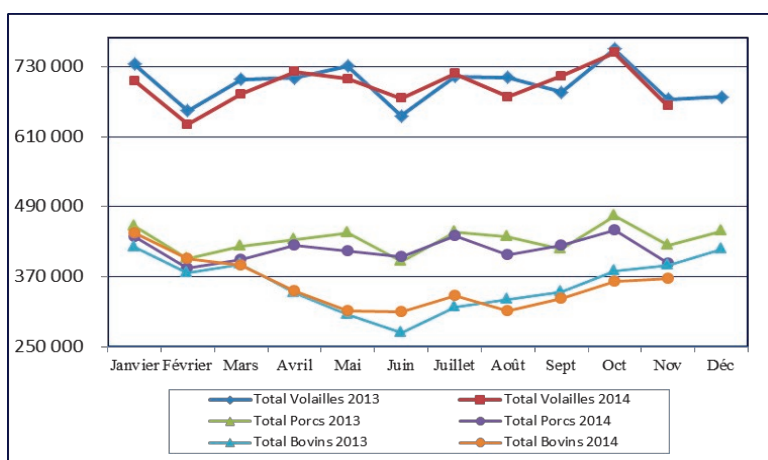
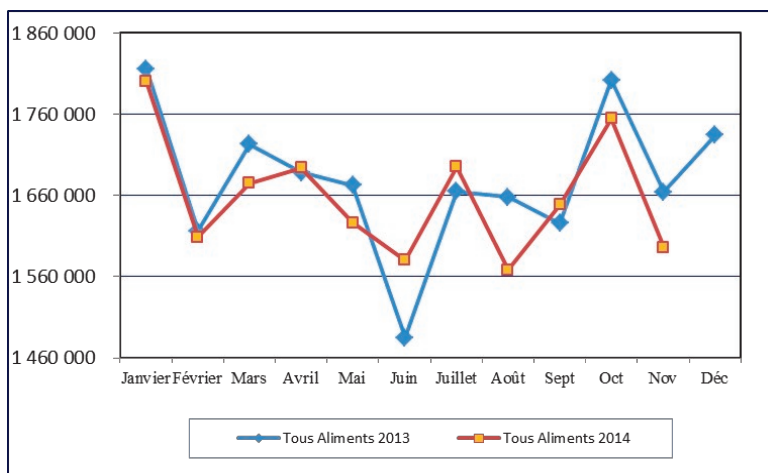
Total Aliments	Bovins	Porcs	Volailles
↓	↑	↓	↓
-1,0 %	+0,9 %	-3,7 %	-1,0 %

### Analyse économique de la conjoncture

En **novembre 2014**, la production globale d'aliments composés avec près de 1,6 Mt, s'inscrit en baisse de 4,7%. Les aliments bovins subissent un nouveau recul de 7,1 %, tandis que les mashes passent de peu dans le rouge. Les aliments porcins chutent quant à eux de 7,4 %, la plus forte baisse de l'année. En volaille, la situation est un peu moins mauvaise avec une baisse limitée à 1,6 %, due principalement aux filières oeuf (- 2,8 %), palmipèdes gras (- 3,1 %) et pintades (- 6,8 %). Les aliments lapins quant à eux subissent une chute de plus de 9%.

Sur **les 5 premiers mois de la campagne 2014-2015**, les fabrications sont en baisse de 2,0 %. En volaille, la baisse se limite globalement à 0,4 %, avec une progression de 5,3 % en dinde, une activité stable en oeuf et une baisse de 3,6 % en poulets de chair. Les aliments porcins restent les plus touchés (- 4,0 %). En bovins, la baisse de 3,4 % constitue un véritable renversement de tendance après la progression de 4,5 % du premier semestre.

Sur **les 11 premiers mois de l'année 2014**, la production globale est en baisse de 1,0 %. Les aliments porcins reculent de 3,7%, ceux pour volailles de 1,0 %, malgré les progressions de 0,5 % en poudeuses, de 3,0 % en palmipèdes gras et de 3,0% en dinde. Les aliments bovins minimisant cette baisse avec +0,9% les aliments mash sont en hausse de 11,5%, les aliments lapins restent en baisse de 3,0%.



COOP DE FRANCE NUTRITION ANIMALE

43 rue Sedaine CS 91115 75538 Paris cedex 11

TÉL 01 44 17 57 12 – FAX 01 40 26 64 64

Contact : Michel DOCHEZ – nutritionanimale@coopdefrance.coop

SYNDICAT NATIONAL DE L'INDUSTRIE DE LA NUTRITION ANIMALE

41 bis Bd de la Tour-Maubourg 75007 Paris

TÉL 01 44 18 63 50 – FAX 01 44 18 63 53

Contact : Stéphane RADET - snia@nutritionanimale.org

## Production nationale prévisionnelle d'aliments composés

(Enquête réalisée auprès des sites de production de plus de 30 000t/an, représentant 95% de la production nationale)

ALIMENTS	NOVEMBRE 14		JUIL. 14 – NOV. 14		JANV. 14 – NOV. 14		DEC. 13 – NOV. 14	
	%	Tonnes	%	Tonnes	%	Tonnes	%	Tonnes
<b>Mash</b>	-0,1%	51 200	+5,5%	264 600	+11,5%	581 300	+13,8%	635 900
Vaches laitières	-6,2%	265 300	-2,0%	1 230 600	+2,6%	2 824 100	+3,2%	3 127 200
Autres bovins	-9,2%	97 200	-7,1%	472 500	-3,3%	1 080 800	-2,3%	1 195 000
<b>Total Bovins</b>	<b>-7,1%</b>	<b>362 500</b>	<b>-3,4%</b>	<b>1 703 100</b>	<b>+0,9%</b>	<b>3 904 900</b>	<b>+1,6%</b>	<b>4 322 200</b>
<b>Ovins/Caprins</b>	<b>-4,2%</b>	<b>40 700</b>	<b>-0,3%</b>	<b>195 200</b>	<b>+0,2%</b>	<b>531 600</b>	<b>+0,5%</b>	<b>582 200</b>
Porcelets	-6,9%	53 200	-2,8%	287 900	-2,3%	626 900	-1,8%	687 000
Truies	-6,5%	65 300	-3,2%	355 300	-2,3%	786 700	-1,8%	862 200
Porcs engrais	-7,7%	273 700	-4,4%	1 469 800	-4,3%	3 165 000	-3,9%	3 477 400
<b>Total Porcs</b>	<b>-7,4%</b>	<b>392 200</b>	<b>-4,0%</b>	<b>2 113 000</b>	<b>-3,7%</b>	<b>4 578 600</b>	<b>-3,3%</b>	<b>5 026 600</b>
Poulets	-0,8%	246 800	-3,6%	1 351 300	-4,7%	2 949 100	-4,7%	3 191 600
Pondeuses	-2,8%	172 400	=	921 800	+0,5%	2 033 000	+1,0%	2 225 400
Dindes	=	102 700	+5,3%	550 900	+3,0%	1 206 100	+2,1%	1 314 500
Pintades	-6,8%	16 900	+0,1%	75 800	+0,7%	149 700	+0,8%	164 400
Palmipèdes	-1,9%	119 700	+1,4%	611 600	+2,1%	1 281 900	+2,6%	1 397 200
Cailles	-9,7%	4 500	-6,3%	17 700	-4,2%	35 400	-2,1%	39 800
<b>Total Volailles</b>	<b>-1,6%</b>	<b>663 000</b>	<b>-0,4%</b>	<b>3 529 100</b>	<b>-1,0%</b>	<b>7 655 200</b>	<b>-0,9%</b>	<b>8 332 900</b>
Lapins	-9,8%	26 200	-3,7%	143 000	-3,0%	323 700	-2,9%	354 600
Divers	-6,4%	27 400	-2,0%	185 100	-1,1%	387 200	-0,7%	415 300
<b>Total</b>	<b>-4,6%</b>	<b>1 563 200</b>	<b>-1,9%</b>	<b>8 133 100</b>	<b>-0,9%</b>	<b>17 962 500</b>	<b>-0,5%</b>	<b>19 669 700</b>
Allaitement	-6,1%	28 400	-4,7%	140 000	-4,2%	314 300	-3,6%	347 500
<b>Total France</b>	<b>-4,7%</b>	<b>1 591 600</b>	<b>-2,0%</b>	<b>8 273 100</b>	<b>-1,0%</b>	<b>18 276 800</b>	<b>-0,6%</b>	<b>20 017 200</b>

## Flash du mois

### Qualité sanitaire des maïs de la récolte 2014

La qualité sanitaire des maïs de la récolte 2014 et de leurs coproduits est un sujet majeur de préoccupation pour les fabricants d'aliments. En effet, si cette qualité sanitaire est globalement satisfaisante, certains lots sur certaines zones dépassent nettement les limites fixées par la Commission européenne pour l'alimentation humaine mais aussi les recommandations de la commission Européenne pour la nutrition animale.

Les résultats d'analyses du « plan d'autocontrôle aliment » OQUALIM le confirment. Il sont cohérents avec les données communiquées aux professionnels par FranceAgriMer. Il est ainsi essentiel que les fournisseurs de céréales et de coproduits informent leurs clients du niveau de mycotoxines des lots qu'ils mettent sur le marché pour permettre leur bonne utilisation en alimentation animale et ce conformément aux préconisations du « guide interprofessionnel de gestion des mycotoxines dans la filière céréalière » édité par Intercéréales. Coop de France Nutrition Animale et le SNIA recommandent que cette information se fasse dès que les limites fixées en alimentation humaine sont atteintes afin d'écartier les lots concernés des espèces les plus sensibles et pour une incorporation de la matière première dans les aliments composés en toute sécurité.

## Evolution prévisionnelle de la production par zones géographiques : NOVEMBRE 2014

ZONES GEOGRAPHIQUES	Mash	Bovins	Ovins Caprins	Porcs	Poulets	Pondeuses	Dindes	Lapins	Tous Aliments
Bretagne	-17,5%	-7,1%	-26,3%	-8,2%	-0,4%	-2,4%	+4,0%	-23,6%	-5,4%
Centre Ouest <sup>(1)</sup>	+6,0%	-3,0%	-9,3%	-6,5%	-1,3%	-6,4%	-1,8%	-8,9%	-3,3%
Grand Est <sup>(2)</sup>	+2,3%	-8,6%	-16,4%	-2,7%	+3,1%	+0,2%	-39,3%	-7,9%	-7,5%
Grand Nord <sup>(3)</sup>	-2,7%	-7,4%	+14,8%	-9,7%	-7,8%	-1,8%	+38,1%	+5,5%	-4,8%
Sud Est <sup>(4)</sup>	+8,1%	-10,7%	-1,7%	-2,4%	-2,1%	+5,3%	-7,7%	-14,2%	-3,8%
Sud Ouest <sup>(5)</sup>	-5,1%	-8,9%	+0,8%	-1,5%	+0,1%	+4,7%	-10,9%	+3,2%	-3,7%
<b>Total</b>	<b>-0,1%</b>	<b>-7,1%</b>	<b>-4,2%</b>	<b>-7,4%</b>	<b>-0,8%</b>	<b>-2,8%</b>	<b>=</b>	<b>-9,8%</b>	<b>-4,7%</b>

(1) Centre, Pays-de-Loire, Poitou-Charentes (2) Ile-de-France, Champagne-Ardenne, Alsace, Lorraine, Franche - Comté (3) Nord - Pas-de-Calais, Picardie, Haute et Basse -Normandie (4) Bourgogne, Rhône-Alpes, Auvergne, Languedoc-Roussillon, Provence-Alpes-Côte d'Azur (5) Aquitaine, Midi-Pyrénées, Limousin.