



Agreste Conjoncture

Animaux de boucherie



Octobre 2014

Bovins — n°09/11

Infos rapides

En août 2014, hausse de la production totale bovine

***E*n septembre 2014, les abattages de vaches ont augmenté, dans un contexte de cours tendus. Les abattages de taurillons sont toujours en retrait.**

En août 2014, la production totale bovine progresse alors que les exportations de bovins maigres sont inférieures à 2013. La consommation apparente de viande bovine augmente dans un contexte de hausse des abattages et d'échanges de viande à la baisse.

Sommaire

Abattages de bovins

En septembre 2014, hausse des abattages de vaches page 2

Production de bovins

En août 2014, la production totale de bovins en hausse de 1% page 4

Consommation de viande bovine

En août 2014, hausse de la consommation apparente de viande bovine page 7

Sources et définitions page 8

Pour en savoir plus page 8

Abattages de bovins

Les faits marquants : En septembre 2014, hausse des abattages de vaches

En septembre 2014, les abattages totaux de bovins, corrigés des variations journalières sont en repli de 1% en têtes et stables en poids.

Avec près de 144 000 têtes, les abattages de vaches sont supérieurs de 3% à ceux de 2013. Cette hausse serait liée à la mise à la réforme accrue des vaches laitières ce qui est corroboré par la baisse continue depuis mai 2014 du poids moyen des vaches abattues qui passe de 361 kg/tête en mai à 348,7 kg/tête en septembre. Depuis janvier, les abattages de vaches totaux sont quasiment au niveau de 2013.

En septembre 2014, la mise à la réforme plus importante de vaches laitières pèse sur les cours. Ainsi, le cours moyen des vaches de type « O » est en retrait de près de 6% par rapport au niveau de 2013. Cette baisse se répercute également sur le cours de la vache de type « R » qui à 4,03 €/kg carcasse perd en moyenne 34 cts/kg par rapport au niveau élevé de

2013.

Le manque de disponibilités de jeunes bovins mâles dans les exploitations continue par se traduire par un repli des abattages de taurillons. En septembre, avec près de 85 000 têtes, ils sont inférieurs de plus de 3% en têtes au niveau de 2013. Depuis janvier, le déficit dépasse les 3%.

A 3,71€/kg carcasse, le cours moyen des jeunes bovins est inférieur de près de 3% au niveau soutenu de 2013 mais supérieur à la moyenne de ces cinq dernières années.

Avec plus de 112 000 têtes, les abattages de veaux de boucherie entament leur progression saisonnière. Ils sont néanmoins inférieurs de 3,8% à ceux de 2013. Depuis le début de l'année, ils sont en recul de 2%.

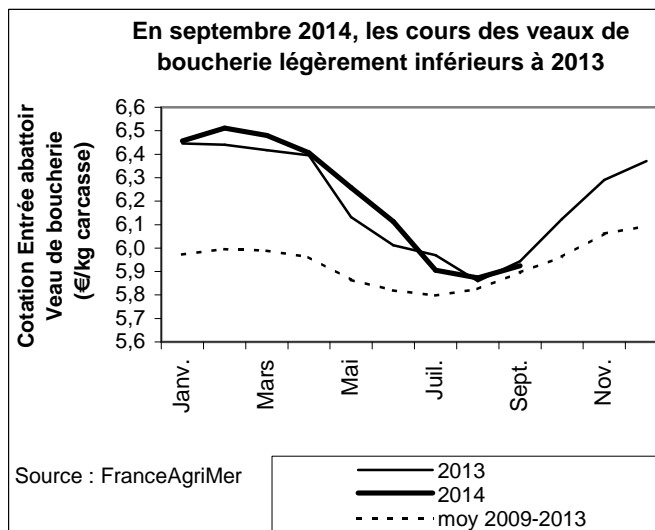
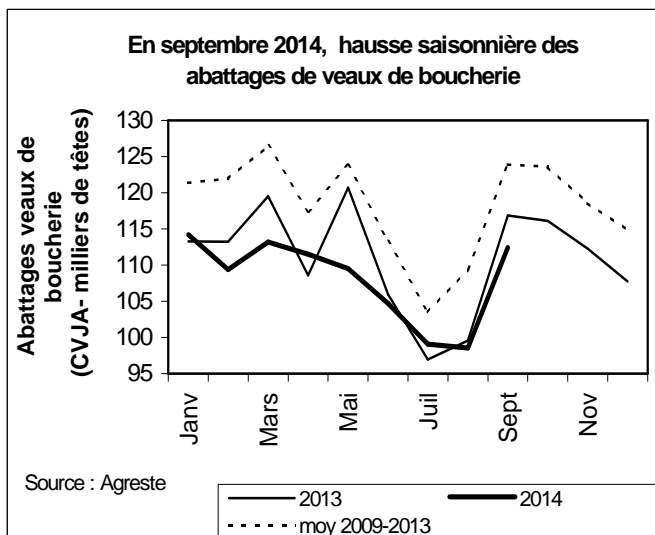
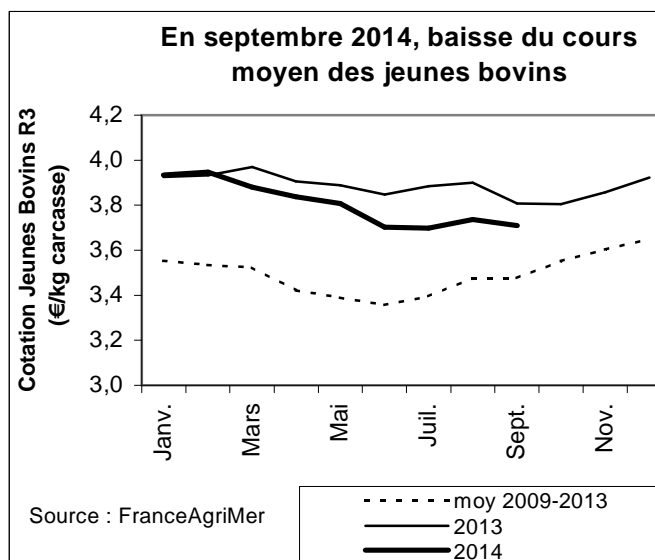
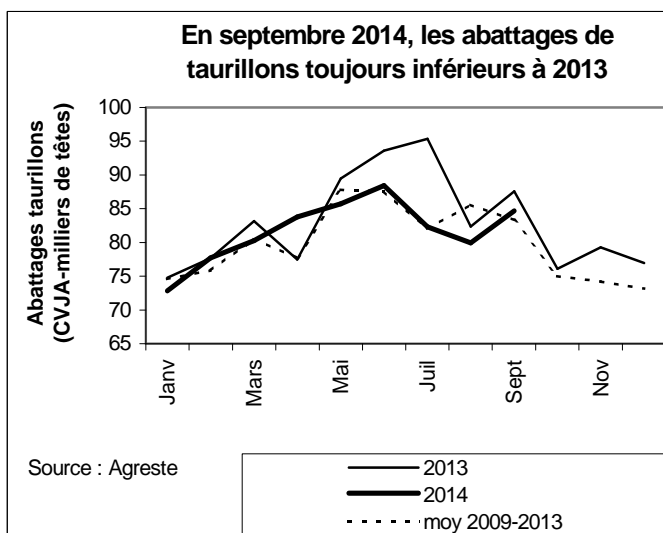
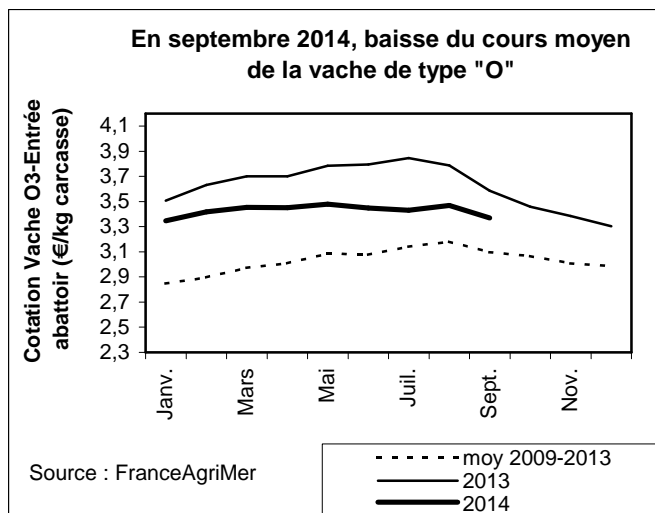
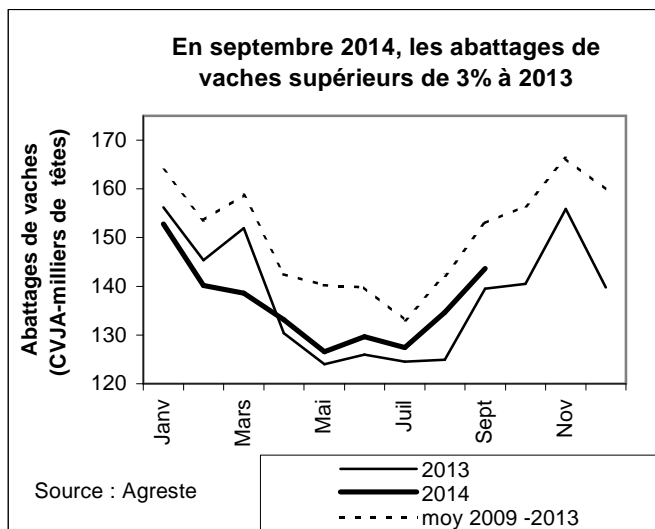
A 5,92 €/kg carcasse, le cours moyen du veau de boucherie entame timidement sa hausse saisonnière. Il est légèrement inférieur au cours d'août 2013 et se rapproche du cours moyen de ces cinq dernières années.

Les indicateurs

En septembre 2014, plus de vaches abattues qu'en 2013

	Abattages CVJA en têtes						Abattages CVJA en téc					
	septembre 2014			Cumul de janvier à septembre 2014			septembre 2014			Cumul de janvier à septembre 2014		
	sept. 2013	sept. 2014	Evol. sept. 2014 / sept. 2013	Cumul janv. à sept. 2013	Cumul janv. à sept. 2014	Evol. cumul janv. à sept. 2014 / 2013	sept. 2013	sept. 2014	Evol. sept. 2014 / sept. 2013	Cumul janv. à sept. 2013	Cumul janv. à sept. 2014	Evol. cumul janv. à sept. 2014 / 2013
Bœufs	17 006	15 750	-7,4%	138 174	136 225	-1,4%	6 454	6 030	-6,6%	53 322	52 685	-1,2%
Taurillons	87 584	84 690	-3,3%	761 435	735 745	-3,4%	34 783	33 666	-3,2%	300 218	291 015	-3,1%
Taureaux	5 224	5 544	6,1%	50 526	50 620	0,2%	2 351	2 589	10,1%	23 117	23 688	2,5%
Gros bovins mâles	109 814	105 984	-3,5%	950 134	922 590	-2,9%	43 587	42 285	-3,0%	376 657	367 389	-2,5%
Génisses	36 607	36 068	-1,5%	327 008	323 457	-1,1%	12 979	12 940	-0,3%	115 218	116 803	1,4%
Vaches	139 515	143 683	3,0%	1 222 765	1 226 747	0,3%	48 526	50 103	3,2%	431 466	436 355	1,1%
GROS BOVINS	285 936	285 734	-0,1%	2 499 907	2 472 795	-1,1%	105 092	105 329	0,2%	923 340	920 546	-0,3%
Veaux de boucherie	116 868	112 444	-3,8%	994 558	972 582	-2,2%	16 122	15 591	-3,3%	135 411	133 657	-1,3%
TOTAL BOVINS	402 804	398 178	-1,1%	3 494 465	3 445 377	-1,4%	121 215	120 920	-0,2%	1 058 751	1 054 204	-0,4%

Source : Agreste



Production de bovins

Les faits marquants : En août 2014, la production totale de bovins en hausse de 1%

En août 2014, la production totale de bovins s'établit à 449 000 têtes soit supérieure de 1 % au niveau de 2013. Depuis le début de l'année, la production totale bovine se situe au même niveau qu'en 2013.

La hausse de plus de 2 % des abattages totaux de bovins en août explique l'évolution de 2 % de la production de bovins finis. Au cours du même mois, les exportations de bovins finis restent faibles, en retrait de 20 % par rapport à 2013. Depuis le début de l'année, le recul des abattages (-1,4 %) a conduit à un repli de plus de 1% de la production de bovins finis.

En août 2014, les exportations totales de bovins d'élevage ont reculé de 4,5 % par rapport à 2013. Avec 65 000 têtes, les exportations de bovins maigres représentent 86 % des ventes de bovins vi-

vants. Les ventes vers l'Italie, principal débouché des brouards français, ont reculé de près de 4 % par rapport à 2013. Depuis le début de l'année, avec 465 000 animaux, les exportations de maigres vers l'Italie sont quasiment au niveau de 2013. Le marché espagnol se développe., +13 % pour le mois d'août et +23 % depuis le début de l'année 2013.

En baisse depuis le mois de mai, le cours moyen des brouards Charolais de 6–12 mois s'établit en septembre à 2,68 €/kg vif soit inférieur de 4 % au cours de 2013 et au cours moyen de ces cinq dernières années.

L'indice IPAMPA des aliments pour gros bovins continue à baisser. En août 2014, il est en retrait de 5,6 % par rapport à 2013. Sur l'année, le recul atteint près de 7 %.

Les indicateurs

En août 2014, hausse de la production de bovins finis

En août 2014 en têtes	Abattages CVJA			Importations d'animaux finis			Exportations d'animaux finis			Production indigène contrôlée (CVJA) d'animaux finis		
	août 2013	août 2014	Evol. août 2014 / août 2013	août 2013	août 2014	Evol. août 2014 / août 2013	août 2013	août 2014	Evol. août 2014 / août 2013	août 2013	août 2014	Evol. août 2014 / août 2013
		(1)			(2)			(3)			(4)=(1) (-2)+(3)	
Gros bovins mâles	103 759	102 693	-1,0%	271	80	n.s.	2 318	2 289	-1,3%	105 806	104 902	-0,9%
Génisses	35 415	36 416	2,8%	0	0	n.s.	1 093	265	-75,8%	36 508	36 681	0,5%
Vaches	124 956	134 667	7,8%	644	456	n.s.	65	124	90,8%	124 377	134 335	8,0%
GROS BOVINS	264 130	273 776	3,7%	915	536	-41,4%	3 476	2 678	-23,0%	266 691	275 918	3,5%
Veaux de boucherie	99 538	98 549	-1,0%	427	672	57,4%	482	497	3,1%	99 593	98 374	-1,2%
TOTAL BOVINS	363 668	372 325	2,4%	1 342	1 208	-10,0%	3 958	3 175	-19,8%	366 284	374 292	2,2%

En cumul de janvier à août 2014

	Cumul janv. à août 2013	Cumul janv. à août 2014	Evol. cumul janv. à août 2014 / 2013	Cumul janv. à août 2013	Cumul janv. à août 2014	Evol. cumul janv. à août 2014 / 2013	Cumul janv. à août 2013	Cumul janv. à août 2014	Evol. cumul janv. à août 2014 / 2013	Cumul janv. à août 2013	Cumul janv. à août 2014	Evol. cumul janv. à août 2014 / 2013
Gros bovins mâles	840 320	816 607	-2,8%	10 751	1 034	n.s.	29 248	27 967	-4,4%	858 817	843 540	-1,8%
Génisses	290 401	287 390	-1,0%	10	59	n.s.	4 683	2 530	-46,0%	295 074	289 861	-1,8%
Vaches	1 083 250	1 083 065	0,0%	5 166	4 854	n.s.	526	1 243	136,3%	1 078 610	1 079 454	0,1%
GROS BOVINS	2 213 971	2 187 061	-1,2%	15 927	5 947	-62,7%	34 457	31 740	-7,9%	2 232 501	2 212 854	-0,9%
Veaux de boucherie	877 690	860 138	-2,0%	13 071	13 565	3,8%	6 343	7 933	25,1%	870 962	854 506	-1,9%
TOTAL BOVINS	3 091 661	3 047 199	-1,4%	28 998	19 512	-32,7%	40 800	39 673	-2,8%	3 103 463	3 067 360	-1,2%

Source : Agreste, DGDDI (Douanes)

En août 2014, repli des exportations de bovins d'élevage par rapport à 2013

En août 2014 en têtes	Importations d'animaux d'élevage (hors reproducteurs)			Exportations d'animaux d'élevage (hors reproducteurs)			Solde des échanges d'animaux d'élevage (hors reproducteurs)		
	août 2013	août 2014	Evol. août 2014 / août 2013	août 2013	août 2014	Evol. août 2014 / août 2013	août 2013	août 2014	Evol. août 2014 / août 2013
		(5)			(6)			(7)=(6)-(5)	
Gros bovins mâles	0	12	n.s.	44 557	41 942	-5,9%	44 557	41 930	-5,9%
Génisses	7	22	n.s.	10 113	9 978	-1,3%	10 106	9 956	-1,5%
Vaches	27	88	n.s.	313	188	n.s.	286	100	-65,0%
TOTAL GROS BOVINS	34	122	n.s.	54 983	52 108	-5,2%	54 949	51 986	-5,4%
Veaux	1 512	430	-71,6%	10 984	10 255	-6,6%	9 472	9 825	n.s.
Broutards légers	2	0	n.s.	13 036	13 068	0,2%	13 034	10 926	-16,2%
VEAUX ET BROUTARDS	1 514	430	-71,6%	24 020	23 323	-2,9%	22 506	20 751	-7,8%
TOTAL BOVINS	1 548	552	-64,3%	79 003	75 431	-4,5%	77 455	74 879	-3,3%
Ensemble des broutards(*)				67 706	64 988	-4,0%			

En cumul de janvier à août 2014

	Cumul janv. à août 2013	Cumul janv. à août 2014	Evol. cumul janv. à août 2014 / août 2013	Cumul janv. à août 2013	Cumul janv. à août 2014	Evol. cumul janv. à août 2014 / août 2013	Cumul janv. à août 2013	Cumul janv. à août 2014	Evol. cumul janv. à août 2014 / août 2013
Gros bovins mâles	527	115	n.s.	335 948	328 223	-2,3%	335 421	328 108	-2,2%
Génisses	276	615	n.s.	106 247	108 759	2,4%	105 971	108 144	2,1%
Vaches	195	322	n.s.	2 293	2 364	n.s.	2 098	2 042	-2,7%
TOTAL GROS BOVINS	998	1 052	5,4%	444 488	439 346	-1,2%	443 490	438 294	-1,2%
Veaux	35 532	21 317	-40,0%	58 893	75 266	27,8%	23 361	53 949	130,9%
Broutards légers	283	93	-67,1%	140 757	151 202	7,4%	140 474	151 109	7,6%
VEAUX ET BROUTARDS	35 815	21 410	-40,2%	199 650	226 468	13,4%	163 835	205 058	25,2%
TOTAL BOVINS	36 813	22 462	-39,0%	644 138	665 814	3,4%	607 325	643 352	5,9%
Ensemble des broutards(*)				582 952	588 184	0,9%			

Source: Agreste, DGDDI (Douanes)

La production d'animaux d'élevage est estimée par le solde du commerce extérieur hors reproducteurs.

(*) L'ensemble des broutards regroupe les broutards légers (moins de 300 kg) et les broutards lourds classés en génisses et gros bovins mâles

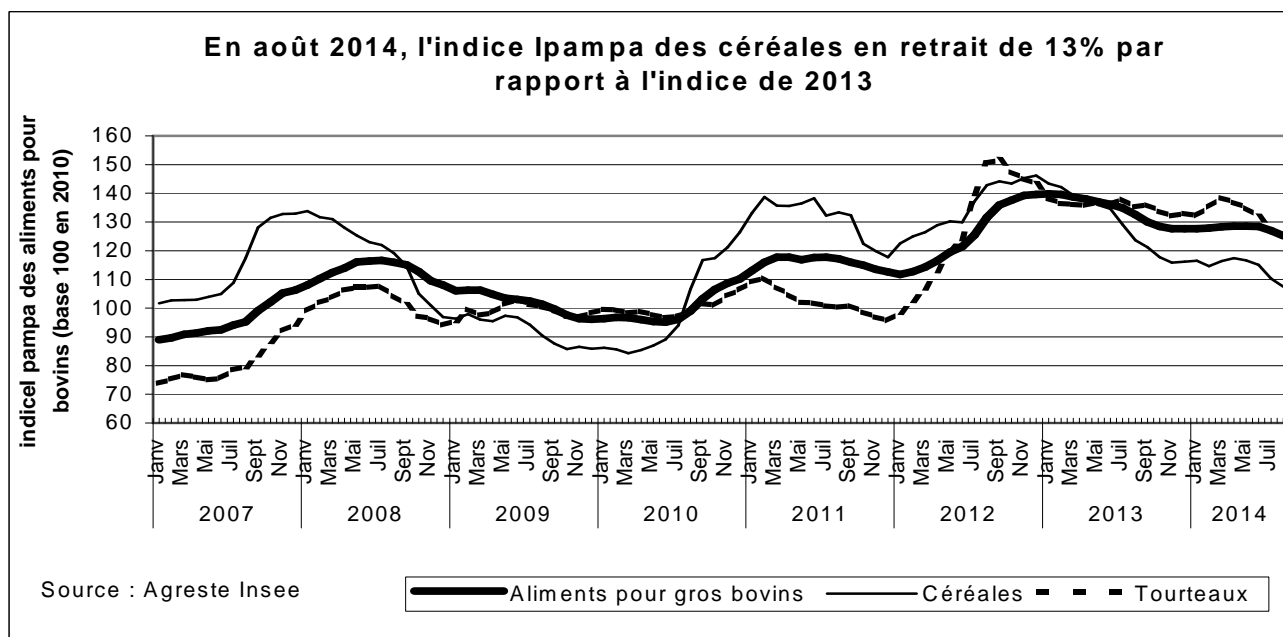
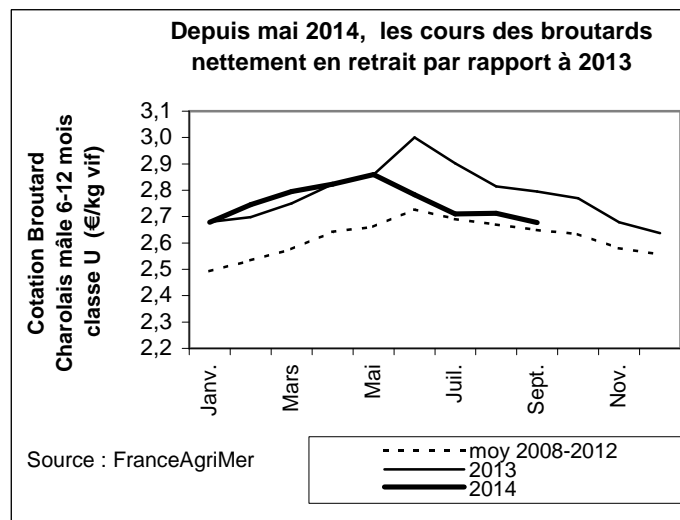
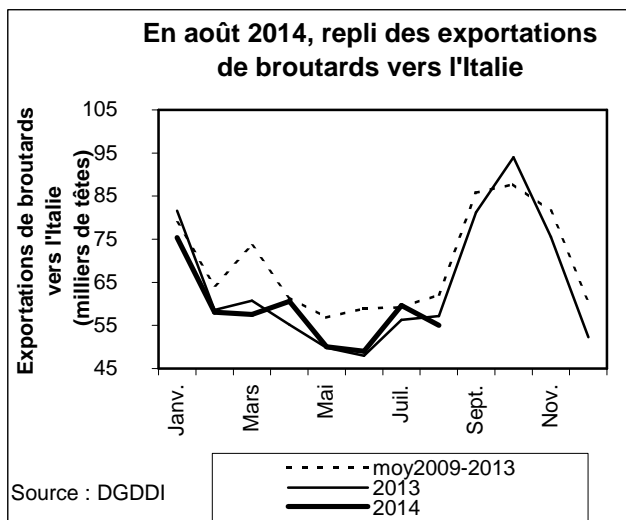
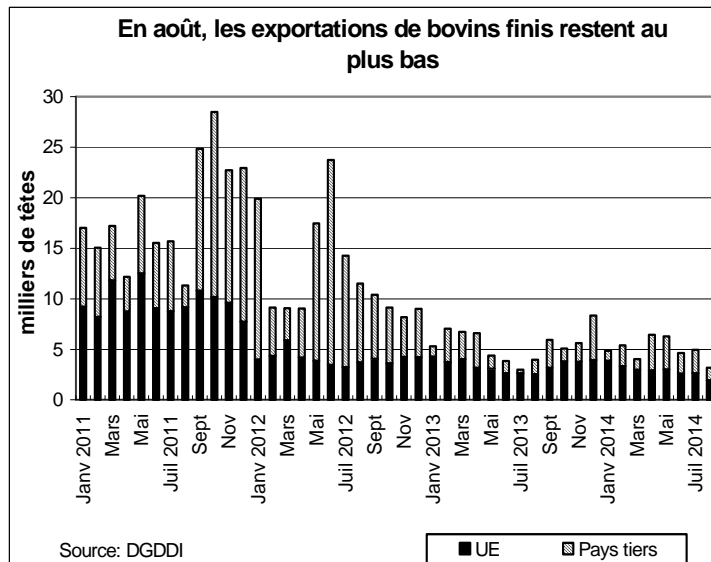
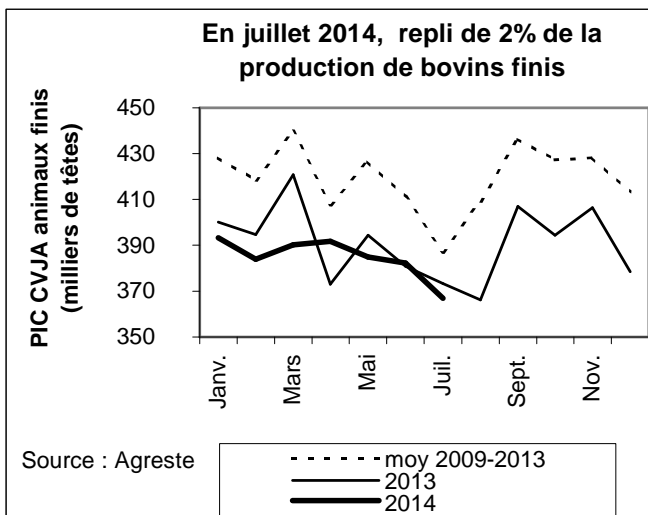
En août 2014, la production totale de bovins supérieure à 2013

en nombre de têtes		août 2014			Cumul de janvier à août 2014		
		août 2013	août 2014	Evol. août 2014 / août 2013	Cumul janv. à août 2013	Cumul janv. à août 2014	Evol. cumul janv. à août 2014 / 2013
(1)	Abattages CVJA	363 668	372 325	2,4%	3 091 661	3 047 199	-1,4%
(2)	Importations de bovins finis	1 342	1 208	-10,0%	28 998	19 512	-32,7%
(3)	Exportations de bovins finis	3 958	3 175	-19,8%	40 800	39 673	-2,8%
(4)=(1)-(2)+(3)	Production indigène contrôlée CVJA de bovins finis	366 284	374 292	2,2%	3 103 463	3 067 360	-1,2%
(5)	Importations de bovins d'élevage	1 548	552	-64,3%	36 813	22 462	-39,0%
(6)	Exportations de bovins d'élevage	79 003	75 431	-4,5%	644 138	665 814	3,4%
(7)=(6)-(5)	Solde du commerce extérieur de bovins d'élevage	77 455	74 879	-3,3%	607 325	643 352	5,9%
(8)=(4)+(7)	Total	443 739	449 171	1,2%	3 710 788	3 710 712	0,0%

Source: Agreste, DGDDI (Douanes)

La production d'animaux d'élevage est estimée comme le solde du commerce extérieur d'animaux d'élevage.

La production totale est estimée comme la somme de la production d'animaux finis et de la production d'animaux d'élevage.



Consommation de viande bovine

Les faits marquants : En août 2014, hausse de la consommation apparente de viande bovine

En août 2014, avec 125 milliers de téc, la consommation apparente de viande bovine est supérieure de 3 % à celle de 2013 dans un contexte de hausse de 4% des abattages de bovins. Sur l'ensemble de l'année, la consommation apparente de viande bovine se maintient au niveau de 2013.

En août 2014, le déficit du commerce extérieur de viande bovine se réduit. Il passe de 10 400 téc en 2013 à 9 650 téc en 2014. Les exportations de

viande reculent de 7 % par rapport à 2013 et concernent l'Italie et la Grèce, les 2 principaux clients de la France, dont les ventes reculent de respectivement de 10 % et 11 %.

Les importations de viande sont également en retrait de 7% par rapport à août 2013. Ce recul concerne tous les principaux fournisseurs qui ont diminué leurs ventes de viande bovine vers la France.

Les indicateurs

En août 2014, la consommation apparente de viande bovine supérieure à 2013

En août 2014	Abattages en téc			Solde du commerce extérieur de viande bovine			Consommation de viande bovine		
	août 2013	août 2014	Evol. août 2014 / août 2013	août 2013	août 2014	Evol. août 2014 / août 2013	août 2013	août 2014	Evol. août 2014 / août 2013
			(9)			(10)			(11)=(9) -(10)
VIANDE BOVINE	111 227	115 532	3,9%	-10 440	-9 650	n.s	121 667	125 182	2,9%
dont viande de veau	13 783	13 652	-1,0%	-2 604	n.d	n.s	16 215	n.d	n.s

En cumul de janvier à août 2014

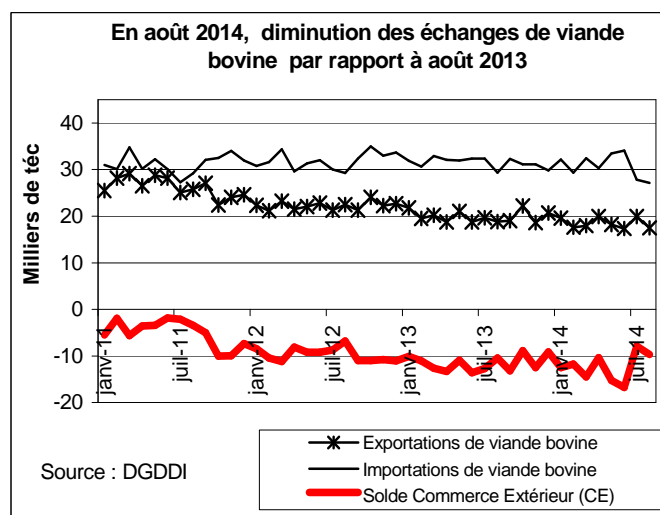
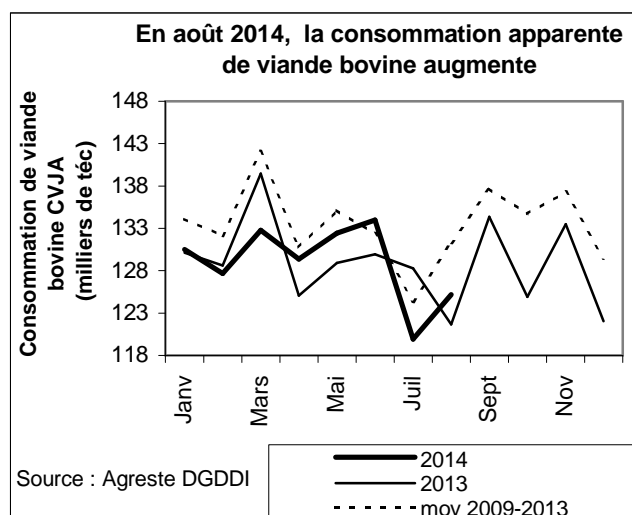
	Cumul janv. à août 2013	Cumul janv. à août 2014	Evol. cumul janv. à août 2014 / 2013	Cumul janv. à août 2013	Cumul janv. à août 2014	Evol. cumul janv. à août 2014 / 2013	Cumul janv. à août 2013	Cumul janv. à août 2014	Evol. cumul janv. à août 2014 / 2013
	VIANDE BOVINE	937 537	933 284	-0,5%	-94 590	-98 615	n.s	1 032 127	1 031 899
dont viande de veau	119 288	118 067	-1,0%	-25 497	n.d	n.s	140 222	n.d	n.s

Source : Agreste, DGDDI (Douanes)

(a) Viande autre que veau : y compris onglet et hampe

(b) La consommation indigène contrôlée de viande de veau est estimée comme la somme des abattages de veaux et des importations de viande de veau des Pays-Bas. Les exportations de viande de veau ne sont pas connues et sont considérées comme nulles.

Mises en perspectives



Sources et définitions

Abattages contrôlés des animaux de boucherie - résultats bruts

Nombre (tête) et poids (tonne) des gros animaux de boucherie abattus dans les abattoirs privés ou publics contrôlés par les services vétérinaires.

Abattages contrôlés des animaux de boucherie – résultats CVJA

Les résultats des abattages bruts sont corrigés en appliquant des coefficients de variation journalière d'abattage (CVJA) afin de tenir compte du niveau d'activité des abattoirs qui diffère selon les jours de la semaine et la présence ou non de jours fériés dans le mois, le mois précédent ou le mois suivant.

Production indigène contrôlée (PIC -CVJA) de bovins finis

La production indigène contrôlée CVJA de bovins finis (PIC-CVA) est obtenue par calcul à partir des abattages contrôlés CVJA augmentés des exportations et diminués des importations totales de bovins vivants finis.

Production totale de bovins

La production française totale de bovins est estimée comme étant la somme de la Production indigène contrôlée de bovins finis (PIC-CVJA) à laquelle ont été ajoutées les exportations de bovins d'élevage et retranchées les importations de bovins d'élevage (hors animaux reproducteurs).

Consommation indigène contrôlée (CIC)

Les quantités de viande consommées en France, exprimées en téc, pour un mois donné correspondent aux abattages contrôlés CVJA auxquels sont ajoutées les importations de viande et retranchées les exportations de viande et, le cas échéant, les variations de stocks à l'intervention.

$$CIC\ CVJA = Abattages\ contrôlés\ CVJA + (Importations - Exportations)\ de\ viandes - (Stocks\ fin - Stocks\ début)\ à\ l'intervention.$$

Solde du commerce extérieur de viande bovine

Il est calculé en faisant la différence entre les Exportations et les Importations de viande bovine (téc), sur une période donnée.

Tonne équivalent carcasse (Téc)

Il s'agit d'une unité employée pour pouvoir agréger des données en poids concernant des animaux vivants et des viandes sous toutes leurs présentations : carcasses, morceaux désossés ou non, viandes séchées, etc. On applique au poids brut un coefficient propre à chaque forme du produit.

Indice Ipampa

L'indice des prix d'achat des moyens de production agricole (Ipampa) permet de suivre l'évolution des prix des biens et services utilisés par les exploitants dans leur activité agricole. Son calcul est réalisé conjointement par le SSP et l'Insee. Il est alimenté par l'enquête sur l'observation des consommations intermédiaires nécessaires aux exploitations agricoles (EPCIA), réalisée par les services régionaux du SSP auprès des organismes vendeurs. L'indice actuel est en base 100 en 2010.

Pour en savoir plus

Les InfoRapides Moyens de production publiées sur le site Internet de la statistique agricole pour des commentaires plus précis de l'évolution de l'indice Ipampa Aliments du bétail .

Toutes les séries conjoncturelles publiées sur les animaux de boucherie sont présentes dans l'espace « Données en ligne » du site Internet de la statistique agricole :

<http://www.agreste.agriculture.gouv.fr>



Agreste : la statistique agricole

Ministère de l'Agriculture, de l'Agroalimentaire et de Forêt
Secrétariat Général

SERVICE DE LA STATISTIQUE ET DE LA PROSPECTIVE

12 rue Henri Rol-Tanguy - TSA 70007 - 93555 MONTREUIL SOUS BOIS Cedex

Tél : 01.49.55.85.85 – site Internet : www.agreste.agriculture.gouv.fr

Directrice de la publication : Béatrice Sédillot

Rédacteur : Marie-Anne Lapuyade

Composition : SSP

Dépôt légal : à parution

© Agreste 2014

Cette publication est disponible à parution sur le site Internet de la statistique agricole

<http://www.agreste.agriculture.gouv.fr> (dans la rubrique Conjoncture)